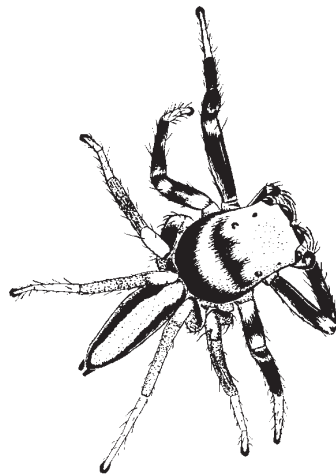


Office pour l'Information Eco-Entomologique du  
Languedoc-Roussillon

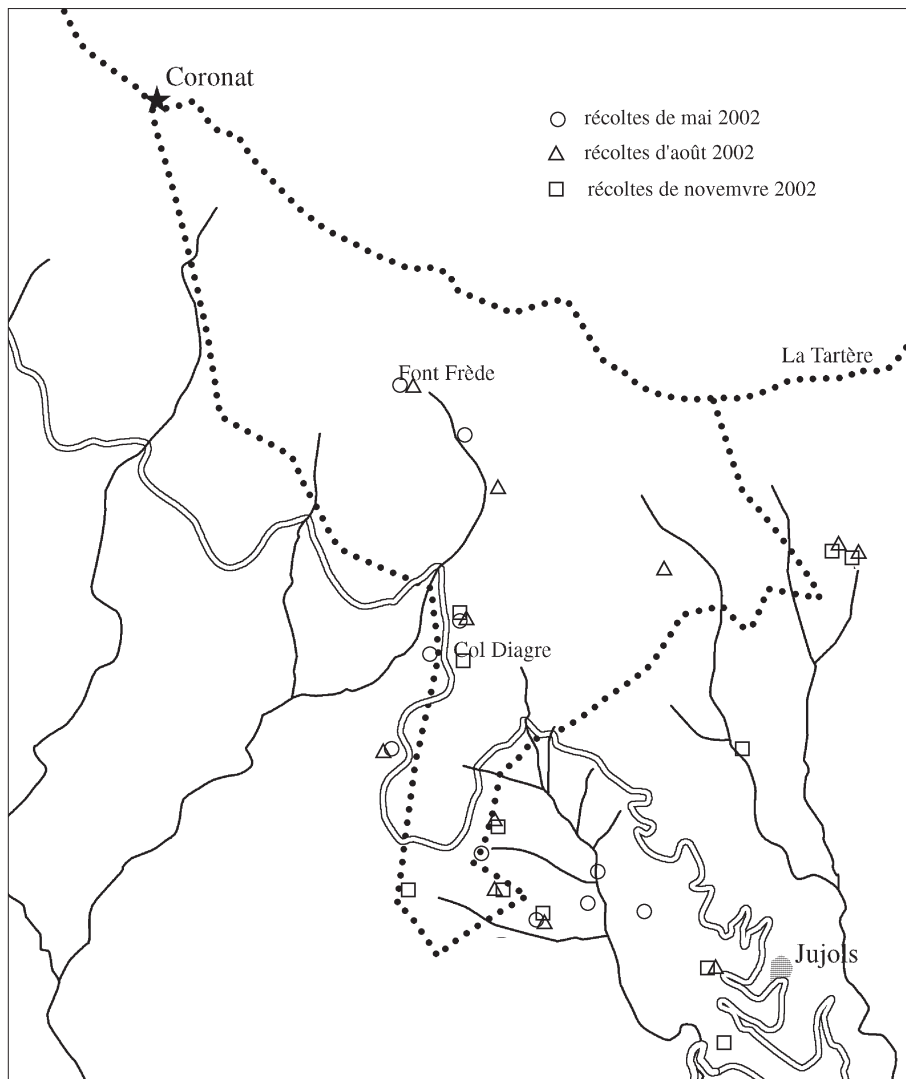
1 rue Littré, F-66170 Millas – tél. & fax 04 68 57 27 49  
Email: opielr@wanadoo

**Araignées**  
**de la réserve naturelle de Jujols**  
**(Pyrénées Orientales)**

par J.-C. LEDOUX, B. RAPHAËL  
et M. EMERIT (Opilions)



2003



# Araignées & Opilions de la réserve naturelle de Jujols (Pyrénées Orientales)

par J.-C. LEDOUX, B. RAPHAËL  
et M. EMERIT (Opilions)

## Présentation

Située sur le flanc nord du Coronat, la réserve naturelle de Jujols s'étend des alentours de 1000 m d'altitude jusqu'au sommet du Coronat, à 2172 mètres. L'ensemble est en exposition sud, sur une vallée largement ouverte. Le substrat géologique est varié, essentiellement schistes, pélites et calcaires. La végétation comprend, à basse altitude, la forêt de chênes verts, puis des landes à genêts et prairies sèches, puis les forêts de pins sylvestres et pins à crochets, ces dernières comprenant des clairières.

## Méthodes de récolte

Les récoltes ont été faites par chasse à vue seulement (pas de piégeage), avec les moyens habituellement utilisés par les entomologistes, en distinguant trois strates :

— le niveau du sol et les premiers centimètres d'herbe (récolte à vue, en écartant les herbes, en les arrachant et en les triant, ou en tamisant la litière) ;

— les herbes, entre environ 10-20 cm du sol et 50-70 cm, selon la végétation, récolte au filet-fauchoir ; ce mode de récolte n'est pas toujours utilisable, à cause de la structure de la végétation : les espèces vivant habituellement dans cette strate sont alors récoltées avec la faune du sol ;

— les branches des arbustes et arbres, entre env. 1 m et 2 m du sol, récolte avec le parapluie japonais.

Cette distinction en trois strates n'est qu'indicative : il est fréquent de retrouver au sol des individus vivants dans les strates supérieures mais qui ont été dérangés et sont tombés (notamment lors de la récolte...). D'autre part, cette répartition ne vaut qu'aux heures où les arachnologues sont habituellement en activité : la nuit, certaines espèces trouvées p. ex. sous les pierres le jour, vont chercher leur nourriture dans la végétation. De même, la strate habitée peut varier avec l'âge de l'animal ou avec la saison. Notamment, au mois de novembre, on a récolté au sol des espèces frondicoles qui commençaient un repos hivernal.

Il est à noter également que tous les individus rencontrés n'ont pas été récoltés : les espèces facilement reconnaissables sur le terrain ont souvent été sous-échantillonnées, de même pour les individus manifestement immatures.

## Stations visitées

Les récoltes ont été faites sur la réserve elle-même ou aux environs. Il n'a pas été possible, hélas, d'aller récolter aux environs du sommet du Coronat : pour compenser ce manque, nous avons ajouté à cette liste les araignées récoltées sur l'arête entre le col de Portus et le sommet, dans des milieux représentés sur la réserve, et au sommet lui-même, à l'occasion de l'inventaire de la réserve de Nohèdes. De même, nous avons ajouté quelques araignées récoltées à l'occasion d'un stage, en 1995, à Font Frède et aux environs de Jujols.

Dans l'ensemble, les stations visitées ont fourni peu d'individus, mais se sont révélées en échange souvent très riches en espèces (p. ex., il a été récolté au sol au sud-est de la Font del Fornell, en août, 36 individus représentant 34 espèces...).

## Dates des récoltes :

26 au 29 avril 2002 ;

10 au 13 août 2002 ;

16 au 20 novembre 2002.

Les récoltes ont été effectuées par B. RAPHAËL et J.-C. LEDOUX ; les opilions ont été étudiés par M. EMERIT.

*Environs de Jujols.* – Une petite récolte dans la litière de chênes verts sur l'ancien chemin d'Olette (novembre). – Bas du serrat de la Couytive, à l'altitude de 1000 m, sur d'anciennes terrasses de culture (août et novembre, au sol et fauchage). – Bas du serrat de la Couytive, exposition SW, sur le chemin de la Font d'Arques, zone à végétation méditerranéenne (avril, au sol, fauchage et battage). – Dans le rec de la Font Eyxen, ancien champ sur une loupe de glis-

sement assez récente, alt. 1090 m env. (novembre, au sol).

“*Chemin des Garrigues*”. – Au fond du talweg, alt. 1030 m env. (avril, sol et battage). – Zone à chênes verts et chênes blancs au bas de la pente (avril, sol, fauchage et battage). – Zone à chênes verts, alt. env. 1100 m, avec rochers ensoleillés (avril et août, sous les pierres, litière et battage). – Sud de la Font d’Arques, forêt de petits chênes verts, alt. 1300 m env. (août et novembre, au sol et battage). – Environs de la Font d’Arques, zone humide à *Populus tremula* (?), alt. 1280m, (avril, au sol et en battage). – Nord de la Font d’Arques, alt. 1250 m env., chênes verts (août et novembre, au sol et battage).

*Environs du col Diagré*. – Pla de la Roque, lande à genêts, alt. 1380 m (novembre, au sol). – Cortal del Plorayre, lande à genêts, alt. 1420 m (avril et août, au sol et fauchage). – Zone de rochers exposés au sud aux environs du col (avril). – Prairie derrière la bergerie du col Diagré (novembre, au sol, pierres essentiellement). – Forêt claire de pins sylvestres, alt. 1480 m (avril, août et novembre, sol, fauchage et battage). – Est de la pinouse de l’Ayrolle, zone à mélèzes près du rec de la Font Eyxen, alt. 1500 m (août, sol, fauchage et battage).

*Font Frède*. – Chemin de Font Frède, forêt de pins à crochets (avril et août, sol et battage). – Prairie de Font Frède, alt. 1820 m, zone non pâturée (orties) (avril et août, sol) et zone pâturée (avril et août, sol et fauchage); battage des arbres autour de la prairie. – Font Frède, mouillère devant la source (au sol & fauchage, août).

*Environs de la Font del Fornell*. – Chemin au sud-est de la Font del Fornell, altitude 1480 m, sol calcaire, zone herbeuse dans le creux du talweg et zone à végétation méditerranéenne à côté (août et novembre, au sol et fauchage).

### Liste des espèces

En règle générale, les immatures indéterminables spécifiquement ont été omis, sauf lorsqu’ils témoignent de la présence d’une espèce dont aucun adulte n’a été récolté.

Les données antérieures à 2002 sont entre parenthèses. Les endémiques pyrénéens sont indiqués par un petit rond (°), les espèces nouvelles pour la France par un astérisque (\*), celles à ajouter à la liste des espèces pyrénéennes par une croix (+); parmi, celles pour lesquelles on ne donne pas de commentaire sur la répartition ont déjà été récoltées à Nohèdes. Des indications sur l’écologie des espèces ou de groupes d’espèces sont signalées par une puce (•). Pour l’écologie, on peut consulter MAURER & HÄNGGI, 1990.

#### Ctenizidae

°*Nemesia raripila* Simon. — Col Diagré, forêt de pins sylvestres, au sol, 1 femelle le 27/4/2002.

Font Frède, prairie pâturée, au sol hors de son terrier, 1 immature le 28/4/2002. (Ce dernier individu avait dû faire son terrier dans la prairie, mais a été dérangé par les sangliers). — • Terrier le plus souvent en sous-bois. Font Frède est actuellement la plus haute station où nous ayons observé cette espèce.

#### Atypidae

*Atypus affinis* Eichwald. — Environs du col Diagré, sous des rochers exposés au SW, 1 femelle le 27/4/2002. — • Vit dans un terrier tapissé de soie.

#### Dysderidae

*Dysdera erythrina* (Walckenaer) — Col Diagré, forêt de pins sylvestres, au sol, 1 immature le 27/4/2002. Chemin de la Font d’Arques, chênes & châtaigniers, litière, 1 immature le 29/4/2002; chênes verts, pierres, 1 femelle le 29/4/2002, 1 mâle subadulte le 10/8/2002. Sud-est de la Font del Fornell, creux du talweg, sol, 2 immatures le 13/8/2002. Champ dans le rec de la Font Eyxen, sol, 1 femelle le 20/11/2002. (Arête du Coronat, point côté 1946 m, au sol, 1 mâle, 1 femelle le 20/6/1994. Sommet, au sol, 1 femelle le 20/6/1994). — • Sous les pierres, milieux variés.

*Harpactea hombergi* (Scopoli) — Col Diagré, forêt de pins sylvestres, litière, 1 mâle, 1 femelle subadulte, 3 immatures le 27/4/2002, 6 immatures le 17/11/2002. Font Frède, pins sylvestres et à crochets, battage, 1 immature le 12/8/2002. Chemin de la Font d’Arques, bord du ruisseau, litière, 1 femelle, 6 immatures le 29/4/2002; zone méditerranéenne, au sol, 3 immatures le 29/4/2002; chênes verts, litière, 3 immatures (?), très jeunes) le 29/4/2002. Sud de la Font d’Arques, au sol, 5 immatures le 10/8/2002. Nord de la Font d’Arques, sol, 1 mâle le 16/11/2002. Sud-est de la Font del Fornell, creux du talweg, sol, 1 immature le 18/11/2002. Champ dans le rec de la Font Eyxen, sol, 1 immature le 20/11/2002. — • Espèce de la litière.

*Harpactocrates* sp. — Environs de Font Frède, pins à crochets, au sol, 2 immatures le 28/4/2002.

#### Segestriidae

*Segestria senoculata* (Linné) — Chemin de la Font d’Arques, chênes verts, rochers, sous les pierres, 1 immature le 29/4/2002; chênes & châtaigniers, litière, 1 immature le 29/4/2002. — • Toile en tube, dans les trous des rochers ou des écorces.

#### Oonopidae

°*Oonops procerus* Simon. — Font d’Arques, zone humide, au sol, 1 mâle, 2 femelles le 26/4/2002. Chemin de la Font d’Arques, bord du ruisseau,

litière, 2 mâles le 29/4/2002 ; chênes verts, litière, 1 mâle subadulte le 29/4/2002 ; chênes et châtaigniers, litière, 1 immature le 29/4/2002. Sud de la Font d'Arques, au sol, 1 immature le 10/8/2002. Sud-est de la Font del Fornell, thym, sol, 1 mâle le 13/8/2002. Chemin du col Diagré à Font Frède, pins à crochets, au sol, 1 femelle le 11/8/2002. Col Diagré, pins sylvestres, au sol, 2 femelles, 2 immatures le 17/11/2002. (Environs de Jujols, zone du chêne vert, 1 femelle le 21/7/1995). —

• Litière de sous-bois, aux altitudes moyennes.

*Oonopinus angustatus* (Simon) — Nord de la Font d'Arques, sol, 1 femelle le 18/11/2002.

### Pholcidae

*Pholcus opilionoides* (Schrank) — Chemin de la Font d'Arques, chênes verts, rochers, sous les pierres, 3 immatures le 29/4/2002, 3 mâles, 1 immature le 10/8/2002. — • Toile sous les pierres en plein air.

(*Pholcus phalangioides* (Fuesslin) — Jujols, village, 1 mâle le 19/7/1995). — • En principe dans les maisons. Non pris en compte.

### Leptonetidae

*Leptoneta infuscata minos* Simon. — Chemin de la Font d'Arques, zone à chênes verts, au sol, 1 femelle le 10/8/2002. Sud de la Font d'Arques, au sol, 2 mâles, 1 femelle le 16/11/2002. Sud-est de la Font del Fornell, creux du talweg, au sol, 1 femelle le 18/11/2002, 1 immature le 13/8/2002.. — L'attribution des femelles à la sous-espèce *minos* est faite par référence au mâle (et à la distribution géographique). L'attribution de l'immature est incertaine. — • Sous les pierres, souvent en grotte.

### Filistatidae

*Filistata insidiatrix* (Forskoel) — Bas du serrat de la Couytive, friche, au sol, 1 immature le 12/8/2002, 1 immature le 19/11/2002. (environs de Jujols, zone à chênes verts, 1 femelle le 21/7/1995). — • Espèce très méditerranéenne ; toile en tube, dans les trous des rochers ou du sol, garnie de soie calamistrée très collante. Elle est abondante sur les maisons de Jujols.

### Dictynidae

*Dictyna latens* (Fabricius) — Bas du serrat de la Couytive, friche, fauchage, 1 immature le 12/8/2002. (Environs de Jujols, zone à chêne vert, 1 femelle le 21/7/1995. Font Frède, 1 mâle le 27/7/1995).

+*Dictyna sedilloti* Simon? — Bas du serrat de la Couytive, friche, au sol, 1 immature le 19/11/2002. — Cet immature présente un dessin inhabituel qui correspond à celui de *D. sedilloti*. Si la détermination est bonne, l'espèce n'a pas

encore été citée des Pyrénées (BOSMANS & DE KEER, 1990) bien que connue de l'Aude et de la Catalogne espagnole (SIMON, 1914).

— • Les *Dictyna* construisent une toile irrégulière sur la végétation basse.

+*Lathys alticola* (Denis) — Chemin du col Diagré à Font Frède, pins à crochets, au sol, 3 femelles, 3 immatures le 11/8/2002. Col Diagré, pins sylvestres, sol, 1 immature le 17/11/2002. — (voir conclusions).

*Lathys humilis* (Blackwall) — Chemin de la Font d'Arques, chênes & châtaigniers, battage, 1 mâle, 1 femelle, le 29/4/2002 ; chênes verts, battage, 1 femelle le 29/4/2002 ; battage, 4 immatures le 10/8/2002. Nord de la Font d'Arques, fauchage, 1 immature le 10/8/2002. Sud de la Font d'Arques, battage, 2 immatures le 10/8/2002. Col Diagré, pins sylvestres, sol, 1 immature le 17/11/2002. Chemin du col Diagré à Font Frède, pins à crochets, battage, 5 immatures le 11/8/2002. Font Frède, prairie, battage, 1 immature le 11/8/2002. Font Frède, pins à crochets et sylvestres, battage, 6 immatures le 12/8/2002. — • Frondicole.

+*Lathys stigmatisata* (Menge)? — Champ dans le rec de la Font Eyxen, sol, 5 immatures le 20/11/2002. — Détermination probable seulement. — • Vit au sol.

*Nigma* sp. — Chemin de la Font d'Arques, chênes et châtaigniers, battage, 1 mâle subadulte, le 29/4/2002. Nord de la Font d'Arques, fauchage, 1 mâle subadulte le 10/8/2002. Sud de la Font d'Arques, battage, 1 immature le 16/11/2002. — • Les *Nigma* font leur toile sur les feuilles.

### Amaurobiidae

*Amaurobius erberi* Keyserling. — Bas du serrat de la Couytive, friche, au sol, 1 femelle le 19/11/2002. — • Espèce plus méditerranéenne que la suivante, même habitat.

*Amaurobius similis* (Blackwall) — Col Diagré, forêt de pins sylvestres, au sol, 2 femelles, 1 immature le 27/4/2002. Chemin de la Font d'Arques, chênes & châtaigniers, litière, 1 femelle le 29/4/2002 ; rochers, sous les pierres, 1 femelle, 2 immatures le 29/4/2002, 1 femelle le 16/11/2002. Sud de la Font d'Arques, sol, 1 femelle, 2 immatures le 16/11/2002. Col Diagré, prairie près de la bergerie, pierres, 1 femelle, 1 immature le 17/11/2002. Col Diagré, forêt de pins sylvestres, au sol, 1 femelle, 6 immatures le 17/11/2002. Sud-est de la Font del Fornell, creux du talweg, sol, 1 femelle le 18/11/2002. — • Au sol ou sous les pierres.

(*Titanoeca obscura* (Walckenaer) — Arête du Coronat, point côté 1946 m, au sol, 3 femelles, 2 immatures le 20/6/1994).

### Zoropsidae

*Zoropsis media* Simon. — Sud de la Font d'Arques, au sol, 1 femelle subadulte le 10/8/2002. — Appartiennent probablement à la même espèce, mais trop jeunes pour avoir une certitude : Chemin de la Font d'Arques, chênes verts, litière, 1 immature le 29/4/2002, 1 immature le 10/8/2002. Nord de la Font d'Arques, au sol, 1 immature le 16/11/2002.

### Uloboridae

<sup>+</sup>*Hyptiotes flavidus* (Blackwall) — Nord de la Font d'Arques, fauchage, 1 femelle le 10/8/2002. — • Les *Hyptiotes* font une toile réduite à 4 rayons, très caractéristique. — Cette espèce n'était pas encore citée des Pyrénées (BOSMANS & DE KEER, 1990) ; elle a certainement été confondue avec la très classique *H. paradoxus*. En fait, *H. flavidus* domine dans la région méditerranéenne et s'étend au moins jusqu'en Vendée (DENIS, 1962) et en Loir et Cher (LEDOUX & EMERIT, 2000).

*Uloborus walckenaerius* Latreille. — Bas du serrat de la Couytive, friche, au sol, 1 immature le 19/11/2002. — • Toile géométrique horizontale, sur la végétation basse.

### Urocteidae

*Uroctea durandi* (Latreille) — Observée au Col Diagré (SOLDATI) et sous les chênes verts sur le chemin de la Font d'Arques. — • Vit sous les grosses pierres ; nid très remarquable, en forme de tente arrondie. Méditerranéenne mais plutôt orophile ; va jusqu'en Andorre, Limousin, Haute-Loire et Ardèche.

### Zodariidae

*Zodarium* sp. — Cortal del Plorayre, lande à genêts, au sol, 1 immature le 27/4/2002. Chemin de la Font d'Arques, chênes verts, rochers, sous les pierres, 3 immatures le 29/4/2002.

### Theridiidae

*Achaearanea* sp. — Chemin de la Font d'Arques, chênes & châtaigniers, battage, 1 mâle subadulte le 29/4/2002.

*Anelosimus* sp. — Chemin de la Font d'Arques, chênes verts, battage, 1 immature le 29/4/2002.

*Crustulina guttata* (Wider) — Col Diagré, forêt de pins sylvestres, litière, 1 femelle, 1 immature le 27/4/2002. Cortal del Plorayre, lande à genêts, au sol, 2 femelles, 3 immatures le 27/4/2002, 1 femelle le 11/8/2002. Pla de la Roque, genêts, au sol, 1 mâle le 19/11/2002. Chemin de la Font d'Arques, bord du ruisseau, litière, 1 immature le 29/4/2002. Chemin de la Font d'Arques, chênes verts, sol, 1 femelle, 1 immature le

10/8/2002. Sud de la Font d'Arques, au sol, 2 femelles le 10/8/2002 ; 1 femelle le 16/11/2002. — • Litière.

*Crustulina scabripes* Simon. — Champ dans le rec de la Font Eyxen, sol, 1 femelle le 20/11/2002. — • Litière. Plus méridionale que la précédente.

*Dipoena braccata* (C.L. Koch). — Est de la pinouse de l'Ayrolle, fauchage, 1 immature le 12/8/2002. Sud-est de la Font del Fornell, zone à thym, fauchage, 1 immature le 13/8/2002.

*Dipoena convexa* (Blackwall) — Champ dans le rec de la Font Eyxen, sol, 1 femelle, 1 femelle subadulte le 20/11/2002. — Avec moins de certitude : Chemin de la Font d'Arques, chênes verts, battage, 1 immature le 29/4/2002 ; battage, 1 immature le 10/8/2002. — • Espèce en principe frondicole.

<sup>+</sup>*Dipoena coracina* (C.L. Koch) — Cortal del Plorayre, lande à genêts, au sol, 1 mâle, 1 mâle subadulte, 2 femelles subadultes le 27/4/2002. Avec doute : pla de la Roque, genêts, sol, 8 immatures le 19/11/2002.

*Dipoena melanogaster* (C.L. Koch) — Chemin de la Font d'Arques, chênes et châtaigniers, battage, 1 immature le 29/4/2002 ; chênes verts, 3 immatures le 29/4/2002. Nord de la Font d'Arques, fauchage, 1 femelle le 10/8/2002. — • Frondicole.

— • Les *Dipoena* se nourriraient de fourmis.

*Enoplognatha latimana* Hippa & Oksala. — Cortal del Plorayre, au sol, 1 femelle le 11/8/2002.

*Enoplognatha testacea* Simon. — Champ dans le rec de la Font Eyxen, sol, 1 femelle le 20/11/2002. Nord de la Font d'Arques, au sol, 2 femelles le 16/11/2002.

*Enoplognatha* sp. — Cortal del Plorayre, lande à genêts, au sol, 1 immature le 27/4/2002. — Peut-être *E. thoracica* (Hahn) ?

*Episinus truncatus* Latreille. — Sud-est de la Font del Fornell, creux du talweg, sol, 1 femelle le 13/8/2002.

*Euryopis acuminata* (Lucas) — Bas du serrat de la Couytive, friche, sol, 1 mâle le 12/8/2002. — • Se nourrissent de fourmis ; espèce souvent grégaire.

*Neottiura bimaculata* (Linné) — Sud-est de la Font del Fornell, zone à thym, au sol, 2 femelles le 13/8/2002 ; creux du talweg, sol, 1 femelle le 13/8/2002. Cortal del Plorayre, genêts, sol, 1 femelle le 11/8/2002. — • Toile sous les herbes denses. Très largement répandue.

<sup>+</sup>*Neottiura curvimana* (Simon) — Champ dans le rec de la Font Eyxen, sol, 3 immatures le 20/11/2002. — Bien qu'immatures, la détermination devrait être correcte. L'espèce a été récoltée à Nohèdes.

*Robertus lividus* (Blackwall) — Font Frède, prairie, zone non pâturée, au sol, 1 mâle le 28/4/2002.

(*Robertus mazaurici* (Simon) [= *Robertus umbilicatus* Denis] — Jujols, ancien chemin d'Olette, au sol, 1 mâle le 25/7/1995). — • Décrite des grottes du Gard, redécrite d'Ariège, elle est relativement fréquente en sous-bois dans les Pyrénées Orientales et a été retrouvée en Haute Loire.

*Steatoda albocincta* (Lucas)? — Environs du col Diagré, rochers exposés au SW, 1 immature le 27/4/2002. — Nous pensons que *Steatoda incomposita* Denis est un synonyme junior de *S. albocincta*. C'est une espèce vicariante dans la région méditerranéenne de *S. albomaculata*. Néanmoins, *S. albomaculata* peut exister en altitude.

+*Steatoda pyrenaica* Jones. — Chemin de la Font d'Arques, chênes verts, au sol, 3 immatures le 10/8/2002. — Espèce décrite récemment ou à décrire par JONES. Elle a dû être confondue avec *S. triangulosa*. Commune dans les Pyrénées Orientales.

*Theridium mystaceum* L. Koch. — Font Frède, prairie, battage, 3 immatures le 11/8/2002. Font Frède, pins à crochets et sylvestres, battage, 1 femelle, 1 immature le 12/8/2002. — • Frondicole.

(*Theridium nigrovariegatum* Simon — Environs de Jujols, zone du chêne vert, 1 mâle le 21/7/1995).

*Theridium pallens* Blackwall. — Font d'Arques, zone humide, battage, 2 mâles le 26/4/2002. Chemin de la Font d'Arques, chênes verts, battage, 2 mâles, 1 immature le 29/4/2002. Sud de la Font d'Arques, en battage, 1 femelle le 10/8/2002.

*Theridium tinctum* (Walckenaer) — Font d'Arques, zone humide, battage, 1 immature le 26/4/2002. Col Diagré, forêt de pins sylvestres, battage, 1 femelle, 1 immature le 27/4/2002. Chemin de la Font d'Arques, chênes & châtaigniers, battage, 1 immature le 29/4/2002; chênes verts, battage, 4 immatures le 29/4/2002; battage, 1 femelle le 10/8/2002. Nord de la Font d'Arques, fauchage, 1 femelle le 10/8/2002. Sud de la Font d'Arques, battage, 1 immature le 10/8/2002. (Environs de Jujols, zone du chêne vert, 1 mâle le 21/7/1995). — • Frondicole.

*Theridium sisyphium* (Clerck). — Est de la pinouse de l'Ayrolle, fauchage, 2 mâles le 12/8/2002; battage, 1 femelle le 12/8/2002.

*Theridium* sp. (*sisyphium* ou *impressum*) — Font Frède, battage autour de la prairie, 1 immature le 28/4/2002. Bas du serrat de la Couytive, friche, au sol, 1 immature le 12/8/2002. — • *T. sisyphium* et *T. impressum* font une toile avec une retraite conique couverte de débris végétaux sur la végétation basse; souvent très fréquentes sur les genêts.

*Theridium varians* Hahn — Font Frède, prairie, battage, 4 immatures le 11/8/2002. Sud-est de la Font del Fornell, creux du talweg, battage, 1 femelle le 13/8/2002. (Font Frède, 1 femelle le 22/7/1995. Sommet du Coronat, en battage, 1 femelle, 1 immature le 20/6/1994).

### Mimetidae

*Ero* sp. — Sud-est de la Font del Fornell, creux du talweg, sol, 1 immature le 13/8/2002. — • Les Mimetidae se nourrissent normalement d'autres araignées.

### Linyphiidae Erigoninae

— • Les Erigoninae, en règle générale, font une petite toile en nappe au ras du sol. Nombreuses espèces; plusieurs se reproduisent autour de l'hiver.

*Ceratinella brevis* (Wider) — Est de la pinouse de l'Ayrolle, au sol, 1 femelle le 12/8/2002. Ancien chemin d'Olette, litière, 1 femelle le 20/11/2002.

*Cineta gradata* Simon. — Font Frède, prairie, battage, 1 femelle le 11/8/2002.

*Lophocarenum* sp.? — Col Diagré, forêt de pins sylvestres, litière, 1 femelle le 27/4/2002.

\**Mecynargus foveatus* (Dahl) [= *Rhaebothorax foveatus*, = *R. foveolatus*] — Est de la Pinouse de l'Ayrolle, au sol, 1 mâle le 12/8/2002. — Espèce nouvelle pour la France (voir conclusions).

*Micrargus herbigrada* (Blackwall) — Font Frède, prairie, zone non pâturée, au sol, 1 femelle le 28/4/2002.

*Micrargus subaequalis* (Westring) — Font Frède, prairie, zone non pâturée, au sol, 5 mâles, le 28/4/2002.

*Minicia marginella* (Wider) — Font Frède, prairie, zone non pâturée, au sol, 1 femelle, le 28/4/2002. Sud-est de la Font del Fornell, creux du talweg, sol, 1 femelle, 1 mâle subadulte, 1 immature le 18/11/2002. Bas du serrat de la Couytive, friche, sol, 1 mâle subadulte le 19/11/2002.

(*Minyriolus pusillus* (Wider) — Arête du Coronat, point côté 1946 m, herbe, 1 mâle, 2 femelles le 20/6/1994).

*Monocephalus fuscipes* (Blackwall) — Font Frède, prairie, zone non pâturée, au sol, 13 femelles, 10 mâles, le 28/4/2002. Col Diagré, prairie près de la bergerie, sol, 1 femelle le 17/11/2002.

+*Monocephalus castaneipes* (Simon) — Col Diagré, forêt de pins sylvestres, litière, 2 femelles le 27/4/2002, 1 femelle le 17/11/2002. Chemin du col Diagré à Font Frède, fins à crochets, au sol, 1 femelle le 11/8/2002. — Espèce non encore signalée dans les Pyrénées (BOSMANS & DE KEER, 1990); c'est peut-être la limite sud de l'espèce.

- (*Panamomops sulcifrons* (Wider) — Coronat, petit col à côté du sommet, pelouse, au sol, 1 femelle le 20/6/1994).
- Pelecopsis nemoralis* (Blackwall) — Nord de la Font d'Arques, au sol, 6 mâles, 13 femelles, 1 immature le 16/11/2002. Bas du serrat de la Couytive, friche, sol, 3 femelles le 19/11/2002. Pla de la Roque, genêts, au sol, 1 femelle, le 19/11/2002. Champ dans le rec de la Font Eyxen, au sol, 2 mâles, 4 femelles le 20/11/2002. Ancien chemin d'Olette, litière, 1 mâle le 20/11/2002.
- Tiso vagans* (Blackwall) — Font Frède, prairie, zone non pâturée, au sol, 4 mâles, 4 femelles, le 28/4/2002.
- Trichoncus vasconicus* Denis. [= *T. hackmani* Milledge] — Chemin de la Font d'Arques, chênes verts, au sol, 1 femelle le 10/8/2002. — *T. hackmani* ne se distingue guère de *T. vasconicus* que par les tibias antérieurs rembrunis.
- Typhochrestus simoni* Lessert. — Nord de la Font d'Arques, au sol, 4 femelles, 5 mâles le 16/11/2002. Champ dans le rec de la Font Eyxen, au sol, 2 mâles, 1 femelle le 20/11/2002.
- Linyphiidae Linyphiinae**
- • Les petites espèces de Linyphiinae vivent comme les Erigoninae; certains genres sont de plus grande taille (*Frontinella*, *Linyphia* et *Nerieni* principalement) et construisent leur toile en nappe à diverses hauteurs dans la végétation.
- Bolyphantes alticeps* (Sundevall). — Font Frède, mouillère, au sol, 1 mâle, 1 femelle le 11/8/2002.
- (*Bolyphantes luteolus* (Blackwall) — Sommet du Coronat, sol, 1 femelle le 20/6/1994).
- Centromerus albidus* Simon. — Col Diagré, forêt de pins sylvestres, litière, 1 femelle le 27/4/2002. Chemin de la Font d'Arques, chênes & châtaigniers, litière, 1 femelle le 29/4/2002.
- Centromerus prudens* (O. P.-Cambridge) — Col Diagré, prairie près de la bergerie, au sol, 1 femelle le 17/11/2002.
- Diplostyla concolor* (Wider) — Chemin de la Font d'Arques, bord du ruisseau, litière, 1 mâle le 29/4/2002.
- Frontinella frutetorum* (C. Koch) — Nord de la Font d'Arques, battage, 1 immature le 16/11/2002.
- Leptyphantès minutus* (Blackwall) — Sud de la Font d'Arques, sol, 1 femelle le 16/11/2002.
- Leptyphantès pinicola* Simon. — Col Diagré, pins sylvestres, sol, 1 mâle, 2 femelles le 17/11/2002.
- Leptyphantès* sp. — Champ dans le rec de la Font Eyxen, sol, 1 femelle le 20/11/2002. — Espèce peut-être proche de *L. ericaeus*.
- Leptyphantès tenuis* (Blackwall) — Cortal del Plorayre, lande à genêts, battage des genêts, 1 mâle, 1 femelle le 27/4/2002; sous les genêts, 2 femelles le 11/8/2002. Col Diagré, prairie près de la bergerie, sol, 1 femelle le 17/11/2002. (Sommet du Coronat, 1 femelle le 20/6/1994). — • Espèce très commune.
- Leptyphantès mansuetus* (Thorell) — Font Frède, prairie, zone non pâturée, au sol, 1 femelle, 1 immature le 29/4/2002.
- Linyphia* sp. (*L. triangularis*, *L. maura* ou *L. tenuipalpis*) — Sud-est de la Font del Fornell, zone à thym, fauchage, 1 immature le 13/8/2002.
- \**Macrargus carpenteri* (O. P.-Cambridge). — Pla de la Roque, genêts, au sol, 2 mâles, 1 femelle le 19/11/2002. — Espèce nouvelle pour la faune française (voir conclusions). • Elle serait adulte l'hiver et fréquenterait des stations sèches (THALER, 1983).
- Macrargus* sp. — Cortal del Plorayre, sous les genêts, 3 immatures le 11/8/2002. — Ce pourrait être des immatures de l'espèce précédente, ce qui indiquerait une certaine fréquence de cette espèce dans ce milieu.
- (*Meioneta gulosa* (L. Koch) — Arête du Coronat, point côté 1946 m, au sol, 1 femelle le 20/6/1994).
- \**Meioneta equestris* L. Koch — Col Diagré, pins sylvestres, sol, 1 mâle le 17/11/2002. — Nouvelle pour la France (voir conclusions). • Toujours rare et sporadique, l'espèce a été récoltées dans des stations chaudes et sèches.
- Meioneta fuscipalpis* (C.L. Koch)? — Champ dans le rec de la Font Eyxen, sol, 1 femelle le 20/11/2002. — Espèce voisine de *M. rurestris*, dont la femelle ne se distingue que par la coloration de la patte-mâchoire, caractère bien léger; plus méridionale.
- Meioneta rurestris* (L. Koch) — Font Frède, prairie non pâturée, sol, 1 femelle le 11/8/2002. Col Diagré, prairie près de la bergerie, sol, 1 mâle, 1 femelle, 1 immature le 17/11/2002. (Font Frède, 1 femelle le 22/7/1995. Coronat, petit col à côté du sommet, alt. 2130 m, en fauchage, 1 femelle le 20/6/1994). — • Très commune, espèce également très mobile et pionnière; abonde souvent sur des prairies surpâturées ou dans des milieux dégradés.
- Microlinyphia pusilla* (Sundevall) — Font d'Arques, zone humide, au sol, 1 immature le 26/4/2002. (Font Frède, 1 immature le 22/7/1995).
- Microneta viaria* (Blackwall) — Chemin de la Font d'Arques, chênes & châtaigniers, litière, 1 femelle le 29/4/2002. Sud de la Font d'Arques,



sol, 1 femelle le 18/11/2002. (Chemin d'Olette, au sol, 1 femelle le 25/7/1995). — •Litière ; en général, en agrégats.

*Neriere furtiva* (O. P.-Cambridge) — Sud-est de la Font del Fornell, creux du talweg, sol, 1 femelle le 13/8/2002.

*Neriere radiata* (Walckenaer) — Font d'Arques, zone humide, en fauchage, 1 immature le 26/4/2002. Col Diagré, pins sylvestres, sol, 1 immature le 17/11/2002.

(*Stemonyphantes lineatus* (Linné) — Environs de Jujols, zone du chêne vert, 1 mâle le 21/7/1995).

*Theonina cornix* (Simon) — Champ dans le rec de la Font Eyxen, au sol, 1 mâle le 20/11/2002.

### Araneidae

— •Les Araneidae et les Tetragnathidae construisent des toiles géométriques ; les supports sont variés : rigides, rochers ou troncs (*Nuctenea*, *Zygiella*), feuillage ou branches (*Araniella*, *Atea*, *Zilla*), végétation basse (*Araneus*, *Aculepeira*, *Agalenatea*, *Gibbaranea*), herbes (*Mangora*), base des herbes (*Cercidia*, *Hyposinga*). Elles sont adultes au début du printemps (*Agalenatea*), début de l'été (*Mangora*), été (*Aculepeira*), automne (*Araneus*) ou n'importe quand (*Cercidia*). Elles passent ainsi l'hiver à l'état d'œuf (*Araneus*, cas très rare chez les araignées), de très jeunes, de sub-adultes ou à tous âges.

*Aculepeira ceropegia* (Walckenaer) — Font Frède, prairie, fauchage, 1 femelle le 11/8/2002 ; mouillère, fauchage, 1 immature le 11/8/2002. Cortal del Plorayre, fauchage, 1 immature le 11/8/2002. (Font Frède, 1 mâle le 22/7/1995. Nohèdes, arête du Coronat, prairie à l'alt. 1800 m, en fauchage, 2 immatures le 20/6/1994. Sommet du Coronat, battage des pins, 3 immatures le 20/6/1994).

*Agalenatea redii* (Scopoli) — Bas du serrat de la Couytive, friche, fauchage, 6 immatures le 12/8/2002.

*Araneus diadematus* Clerck — Col Diagré, forêt de pins sylvestres, battage, 2 immatures le 27/4/2002. Sud-est de la Font del Fornell, creux du talweg, battage, 1 immature le 13/8/2002 ; thym, sol, 1 immature le 13/8/2002.

*Araneus quadratus* Clerck. — Cortal del Plorayre, genêts, fauchage, 1 femelle subadulte le 11/8/2002.

(*Araniella alpica* (L. Koch) — Font Frède, 1 femelle le 22/7/1995)

*Araniella cucurbitina* (Clerck) — Chemin de la Font d'Arques, chênes verts, battage, 1 femelle le 10/8/2002. Sud-est de la Font del Fornell, zone à thym, fauchage, 1 femelle le 13/8/2002.

*Atea* sp. — Col Diagré, forêt de pins sylvestres, battage, 2 immatures le 27/4/2002, 1 immature le 17/11/2002. Font Frède, battage autour de la prairie, 1 immature le 28/4/2002, 2 immatures le 11/8/2002. Chemin entre le col Diagré et Font Frède, pins à crochets, 1 immature le 11/8/2002. Chemin de la Font d'Arques, chênes verts, battage, 1 immature le 29/4/2002 ; battage, 1 immature le 10/8/2002. Est de la pinouse de l'Ayrolle, fauchage, 1 immature le 12/8/2002.

*Cercidia prominens* (Westring) — Bas du serrat de la Couytive, friche, sol, 2 femelles le 19/11/2002.

*Gibbaranea* sp. — Font d'Arques, zone humide, battage, 1 immature le 26/4/2002. Chemin de la Font d'Arques, chênes & châtaigniers, battage, 1 immature le 29/4/2002 ; chênes verts, battage, 2 immatures le 29/4/2002 ; battage, 1 immature le 10/8/2002. Nord de la Font d'Arques, fauchage, 1 immature le 10/8/2002. Sud de la Font d'Arques, battage, 1 immature le 10/8/2002, 1 immature le 16/11/2002. Bas du serrat de la Couytive, friche, sol, 1 immature le 19/11/2002 ; fauchage, 1 mâle subadulte le 19/11/2002. — Les *Gibbaranea* sont adultes au début du printemps.

*Hyposinga* sp. — Champ dans le rec de la Font Eyxen, sol, 1 immature le 20/11/2002.

*Mangora acalypha* (Walckenaer) — Cortal del Plorayre, lande à genêts, battage, 2 mâles subadultes, 1 femelle subadulte le 27/4/2002 ; fauchage, 1 immature le 11/8/2002. Chemin de la Font d'Arques, chênes verts, sol, 2 immatures le 10/8/2002. Sud de la Font d'Arques, battage, 1 immature le 10/8/2002. Bas du serrat de la Couytive, friche, sol, 1 immature le 19/11/2002 ; fauchage, 3 immatures le 19/11/2002. (Arête du Coronat, prairie à l'altitude de 1800 m, fauchage, 1 femelle le 20/6/1994). Sud-est de la Font del Fornell, zone à thym, fauchage, 1 immature le 13/8/2002.

*Nemoscolus laurae* (Simon) — Sud-est de la Font del Fornell, thym, sur sa toile près du sol, 1 femelle le 13/8/2002. (Environs de Jujols, zone du chêne vert, 3 femelles le 21/7/1995). — •Construisent sur la végétation basse une toile en éventail, naissant d'une retraîte en éteignoir couverte de débris. Espèce très méditerranéenne, récoltée dans les Pyrénées Orientales à Banyuls et entre Coustouges et Riomayor [Rieumajor], probablement entre 700 et 900 m d'altitude (DENIS, 1934).

*Nuctenea umbratica* (Clerck) — Environs du col Diagré, rochers, 1 femelle le 27/4/2002. Nord de la Font d'Arques, fauchage, 1 immature le 10/8/2002. — •Toile à moyeu excentré, normalement sur les troncs, l'araignée se réfugiant sous une écorce ou dans une fente du bois.

*Zilla diodia* (Walckenaer) — Chemin de la Font d'Arques, chênes & châtaigniers, battage, 1 immature le 29/4/2002; chênes verts, battage, 1 immature le 29/4/2002. Sud de la Font d'Arques, fauchage, 3 immatures le 10/8/2002; battage, 2 immatures le 10/8/2002. Nord de la Font d'Arques, en battage, 3 immatures le 16/11/2002.

#### Tetragnathidae

(*Zygiella kochi* (Thorell) — Jujols, 1 femelle le 18/7/1995).

(*Zygiella montana* (C. Koch) — Sommet du Coronat, battage, 1 femelle le 20/6/1994).

*Zygiella x-notata* (Clerck). — Bas du serrat de la Couytive, friche, fauchage, 1 mâle le 12/8/2002.

#### Agelenidae

— • Les Agelenidae font une toile en nappe avec entonnoir pour la fuite; elles vivent en général près du sol. Plusieurs espèces de *Tegenaria* sont lucifuges et certaines envahissent les maisons.

*Agelena labyrinthica* (Clerck) — Sud-est de la Font del Fornell, zone à thym, en fauchage, 1 femelle le 13/8/2002.

*Tegenaria agrestis* (Walckenaer) — Col Diagré, forêt de pins sylvestres, litière, 1 femelle le 27/4/2002. Col Diagré, prairie près de la bergerie, pierres, 1 femelle, 1 mâle subadulte le 17/11/2002.

*Tegenaria atrica* C.L. Koch. — Chemin de la Font d'Arques, bord du ruisseau, litière, 1 femelle le 29/4/2002.

*Tegenaria fuesslini* Pavesi [= *T. ericarum* Simon] — Sud de la Font d'Arques, chênes verts, au sol, 1 femelle le 10/8/2002. — Espèce plus abondante que la seule capture d'adulte ne le laisse supposer.

*Textrix caudata* L. Koch. — Champ dans le rec de la Font Eyxen, au sol, 1 femelle, 2 immatures le 20/11/2002.

#### Hahniidae

— • Ils vivent dans la litière, sur une petite toile fragile.

*Hahnia candida* Simon. — Sud-est de la Font del Fornell, creux du talweg, sol, 1 mâle le 13/8/2002. Sud de la Font d'Arques, sol, 1 femelle le 16/11/2002.

*Hahnia ononidium* Simon. — Environs de Font Frède, forêt de pins à crochets, au sol, 1 femelle, 1 immature le 28/4/2002. (Sommet du Coronat, au sol, 1 mâle, 3 immatures le 20/6/1994).

*Hahnia petrobia* Simon. — Col Diagré, forêt de pins sylvestres, au sol, 2 femelles le 27/4/2002, 1 femelle le 12/8/2002. Chemin de la Font

d'Arques, chênes verts, litière, 3 femelles, 4 immatures le 29/4/2002, 2 mâles 1 immature le 10/8/2002. Sud de la Font d'Arques, au sol, 1 femelle, 3 mâles, 1 immature le 10/8/2002. Sud-est de la Font del Fornell, zone à thym, au sol, 1 femelle le 13/8/2002.

#### Pisauridae

*Pisaura mirabilis* (Clerck) — Col Diagré, forêt de pins sylvestres, au sol, 1 immature le 27/4/2002. Cortal del Plorayre, fauchage, 1 immature le 11/8/2002. Font Frède, prairie, fauchage, 1 immature le 11/8/2002. Bas du serrat de la Couytive, friche, fauchage, 1 immature le 12/8/2002, 1 immature le 19/11/2002. Est de la pinouse de l'Ayrolle, fauchage, 1 immature le 12/8/2002. Sud-est de la Font del Fornell, zone à thym, fauchage, 3 immatures le 13/8/2002, au sol, 1 immature le 18/11/2002. Pla de la Roque, genêts, sol, 1 immature le 19/11/2002. Champ dans le rec de la Font Eyxen, au sol, 1 immature le 20/11/2002. — • Espèce très commune et remarquable (comme son nom l'indique), vivant sur les hautes herbes.

#### Lycosidae

— • Les Lycosidae sont errants, vivent au sol. Les femelles portent leur cocon accroché aux filières, puis leur petits sur le dos durant quelques temps (sauf *Trabaea paradoxa* qui porte ses petits sur le cocon ouvert toujours accroché aux filières).

*Alopecosa accentuata* (Latreille) — Font Frède, prairie pâturée, au sol, 1 femelle le 28/4/2002.

<sup>+</sup>*Alopecosa cursor* (Hahn) — Cortal del Plorayre, lande à genêts, battage des genêts, 1 mâle le 27/4/2002.

*Alopecosa laciniosa* (Simon) — Chemin de Font Frède, zone à pins sylvestres, au sol, 1 mâle, 1 femelle le 28/4/2002. Sud-est de la Font del Fornell, zone à thym, au sol, 1 femelle le 18/11/2002. Bas du serrat de la Couytive, friche, au sol, 1 mâle le 19/11/2002. Champ dans le rec de la Font Eyxen, sol, 1 femelle le 20/11/2002.

*Hogna radiata* (Latreille) — Bas du serrat de la Couytive, friche, sol, 1 femelle le 12/8/2002 (un autre individu observé en novembre).

*Pardosa bifasciata* (C.L. Koch) — Cortal del Plorayre, lande à genêts, au sol, 1 immature, en battage des genêts, 1 immature le 27/4/2002; sous les genêts, 1 femelle, 1 immature le 11/8/2002. — Cette *Pardosa* a un dessin assez particulier, ce qui rend plausible la détermination des immatures.

*Pardosa lugubris* (Walckenaer) — Font d'Arques, zone humide, litière, 1 mâle le 26/4/2002. Chemin de la Font d'Arques, bord du ruisseau, litière, 2

femelles; chênes & châtaigniers, au sol, env. 4 mâles et 4 femelles, le 29/4/2002.

*Pardosa monticola* (Clerck) — Cortal del Plorayre, genêts, au sol, 1 femelle avec son cocon le 11/8/2002. Font Frède, prairie en orties, sol, 1 femelle avec son cocon le 11/8/2002.

(*Pardosa oreophila* Simon [= *P. saltuaria* auct.] — Arête du Coronat, prairie à l'altitude 1800 m, en fauchage, 1 femelle le 20/6/1994. Arête du Coronat, point côté 1946 m, au sol, 2 femelles le 20/6/1994. Sommet du Coronat, au sol, 1 femelle le 20/6/1994. Petit col à côté du sommet, au sol, 5 femelles, 2 immatures le 20/6/1994). — •Espèce d'altitude.

*Pardosa pullata* (Clerck). — Font Frède, mouillère, au sol, 1 femelle le 11/8/2002.

*Trabaea paradoxa* Simon. — Bas du serrat de la Couytive, friche, au sol, 1 immature le 19/11/2002. — Bien que l'individu soit très jeune, la détermination paraît fiable. Espèce méditerranéenne, déjà récoltée à Nohèdes à l'altitude 800 m.

### Oxyopidae

*Oxyopes* sp. (*O. lineatus* ou *O. nigripalpis*) — Bas du serrat de la Couytive, friche, fauchage, 16 immatures le 12/8/2002. Champ dans le rec de la Font Eyxen, sol, 4 immatures le 20/11/2002. Bas du serrat de la Couytive, friche, fauchage, 4 immatures le 19/11/2002.

(*Oxyopes lineatus* Latreille — Environs de Jujols, zone du chêne vert, 1 mâle, 1 femelle le 21/7/1995).

*Oxyopes* sp. (*heterophthalmus*?) — Bas du serrat de la Couytive, friche, fauchage, 6 immatures le 19/11/2002.

### Gnaphosidae

— •La plupart des Gnaphosidae vivent au sol; on les récolte souvent sous les pierres.

*Aphantaulax seminigra trimaculata* Simon. — Nord de la Font d'Arques, au sol, 1 immature le 16/11/2002.

*Callilepis concolor* Simon. — Nord de la Font d'Arques, au sol, 3 femelles, 1 mâle le 10/8/2002, 6 immatures le 16/11/2002.

(*Callilepis nocturna* (Linné) — Sommet du Coronat, au sol, 1 femelle le 20/6/1994).

— •Les *Callilepis* se nourrissent de fourmis. *C. concolor* est méditerranéenne, *C. nocturna* est largement répandue en Europe du nord.

*Drassodes cupreus* (Blackwall) — Chemin du col Diagré à Font Frède, pins à crochets, sol, 1 femelle le 11/8/2002. (Nohèdes, arête du Coronat au point coté 1946 m, au sol, 2 mâles, 2 femelles, 5 immatures le 20/6/1994. Sommet du Coronat,

au sol, 2 femelles, 3 immatures le 20/6/1994). — •Dans les Pyrénées Orientales, nous n'avons récolté cette espèce qu'à partir d'une certaine altitude. Dans le centre et le nord de la France (au moins), elle vit en plaine.

*Drassodes rubidus* (Simon) — Sud-est de la Font del Fornell, zone à thym, sol, 1 femelle le 13/8/2002. — Espèce voisine et vicariante de *D. villosus* Thorell des Alpes. Ne doit pas être fréquente, car BOSMANS & DE KEER ne donnent qu'une seule citation, du Canigou (SIMON, 1914, dit qu'elle est plus commune du côté espagnol).

+*Echemus ambiguus* Simon. — Sud de la Font d'Arques, au sol, 1 immature le 10/8/2002. — Une seule espèce étant signalée en France pour ce genre, cet immature devrait y appartenir. Espèce très sporadique, nouvelle pour les Pyrénées.

(*Gnaphosa lapponum* (L. Koch) [= *Gnaphosa iberica* Simon] — Coronat, sommet, au sol, 2 femelles, 2 immatures le 20/6/1994. Petit col à côté du sommet du Coronat, au sol, 1 femelle, 3 immatures le 20/6/1994). — •Répartition remarquable: un bout du Groenland, Islande, Scandinavie, Carélie, une station en Suisse (Grisons), Pyrénées (LEDOUX & EMERIT, 1999).

+<sup>2</sup>*Gnaphosa cantabrica* Simon? — Sud-est de la Font del Fornell, thym, sol, 2 femelles le 13/8/2002. — Ces deux femelles paraissent proches de *G. occidentalis* et surtout de *G. petrobia*, dont elle se distingue par les caractères donnés par SIMON pour *G. cantabrica*.

(*Haplodrassus concertor* (Simon)? — Arête du Coronat, point côté 1946 m, sol, 1 femelle le 20/6/1994. Sommet du Coronat, au sol, 1 femelle, 3 immatures le 20/6/1994. Petit col à côté du sommet, au sol, 2 femelles le 20/6/1994).

*Haplodrassus macellinus* (Thorell) — Champ dans le rec de la Font Eyxen, au sol, 1 mâle, 2 immatures le 20/11/2002.

*Haplodrassus dalmaticus* (L. Koch) — Nord de la Font d'Arques, au sol, 1 femelle, 2 immatures le 16/11/2002.

*Haplodrassus silvestris* (Blackwall) — Font d'Arques, zone humide, litière, 1 femelle le 26/4/2002.

*Nomisia* sp. — Champ dans le rec de la Font Eyxen, sol, 1 immature le 20/11/2002.

*Phaeoedus braccatus* (L. Koch) — Sud-est de la Font del Fornell, creux du talweg, sol, 1 immature le 13/8/2002. Champ dans le rec de la Font Eyxen, au sol, 1 immature le 20/11/2002. (Arête du Coronat, point côté 1946, au sol, 2 femelles le 20/6/1994).

*Poecilochroa albomaculata* (Lucas) — Chemin de la Font d'Arques, zone à chênes verts, sous les

pierres, 1 immature le 29/4/2002. Nord de la Font d'Arques, fauchage, 1 immature le 10/8/2002.

*Zelotes aeneus* (Simon) [= *Z. longipes*: Simon] — Sud de la Font d'Arques, au sol, 1 femelle le 16/11/2002.

(*Zelotes apricorum* (L. Koch) — Arête du Coronat, point côté 1946 m, au sol, 1 femelle le 20/6/1994).

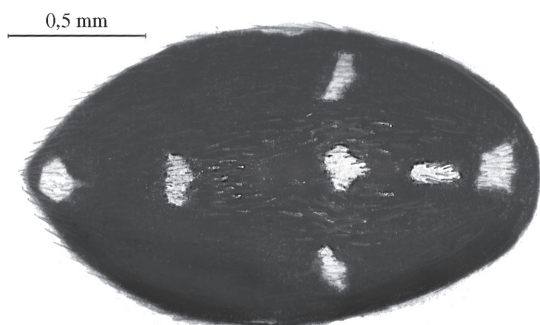
*Zelotes electus* (C.L. Koch) — Cortal del Plorayre, lande à genêts, sol, 2 femelles le 27/4/2002.

*Zelotes gallicus* Simon. — Chemin de la Font d'Arques, sur le chemin, 1 femelle le 29/4/2002. Chemin de la Font d'Arques, chênes verts, au sol, 2 femelles subadultes le 10/8/2002. Nord de la Font d'Arques, au sol, 1 femelle, 2 immatures(?) le 10/8/2002.

*Zelotes praeficus* (L. Koch) — Est de la Pinouse de l'Ayrolle, au sol, 1 femelle, 1 mâle subadulte(?) le 12/8/2002.

*Zelotes thorelli* Simon. — Nord de la Font d'Arques, au sol, 1 mâle le 16/11/2002.

\**Micaria triguttata* Simon — Pla de la Roque, genêts, au sol, 1 femelle le 19/11/2002. — Cette espèce possède, sous les tibias I et II, 5 à 7 paires de petites épines dressées, caractère que ne présentent aucune autre *Micaria*. Espèce nouvelle pour la France (voir conclusions). — • A San Juan de la Peña (Huesca), elle est signalée dans les formations à *Anthyllis* autour de 1272 m d'altitude, comme espèce d'été (BARRIENTOS & al., 1985).



*Micaria triguttata* Simon, abdomen, femelle de Jujols.

*Micaria* sp. — Pla de la Roque, genêts, sol, 3 immatures le 19/11/2002. — Ces immatures appartiennent à une espèce différente de la femelle précédente.

(*Micaria guttulata* (C. Koch) — Arête du Coronat, point côté 1946 m, au sol, 2 femelles le 20/6/1994).

#### Liocranidae

*Agroeca pullata* Thorell. — Bas du serrat de la Couytive, friche, au sol, 1 mâle subadulte le

12/8/2002. Sud-est de la Font del Fornell, creux du talweg, au sol, 1 immature le 13/8/2002. Pla de la Roque, genêts, au sol, 1 mâle, 1 femelle le 19/11/2002.

*Mesiotelus mauritanicus* Simon. — Bas du Serrat de la Couytive, friche, sol, 1 mâle le 19/11/2002. — • Espèce méditerranéenne.

*Phrurolithus nigrinus* (Simon) — Chemin de la Font d'Arques, bord du ruisseau, litière, 1 femelle le 29/4/2002; zone méditerranéenne, au sol, 1 femelle le 29/4/2002.

*Scotina celans* (Blackwall) — Col Diagré, forêt de pins sylvestres, litière, 1 immature le 27/4/2002. Chemin de la Font d'Arques, chênes verts, litière, 1 femelle le 29/4/2002, 1 immature le 10/8/2002. Nord de la Font d'Arques, au sol, 3 femelles, 7 immatures le 16/11/2002. Ancien chemin d'Olette, litière, 1 immature le 20/11/2002.

#### Miturgidae

*Chiracanthium punctorium* (Villers)? — Cortal del Plorayre, fauchage, 1 femelle subadulte le 11/8/2002. — Détermination probable seulement.

*Chiracanthium* sp. — Chemin de la Font d'Arques, bord du ruisseau, litière, 1 immature le 29/4/2002. Sud de la Font d'Arques, battage, 1 immature le 10/8/2002.

**Clubionidae** (sensu stricto; voir aussi Liocranidae, Miturgidae, Zoridae et Anyphaenidae)

*Clubiona compta* C.L. Koch. — Font d'Arques, zone humide, au sol, 1 mâle, 4 immatures le 26/4/2002. Chemin de la Font d'Arques, chênes & châtaigniers, battage, 1 femelle le 29/4/2002; chênes verts, battage, 1 femelle le 29/4/2002.

(*Clubiona neglecta* O. P.-Cambridge — Environs de Jujols, en fauchage, 1 femelle le 21/7/1995).

+*Clubiona genevensis* L. Koch. — Pla de la Roque, genêts, au sol, 1 femelle le 19/11/2002.

#### Zoridae

*Zora manicata* Simon. — Col Diagré, forêt de pins sylvestres, litière, 1 mâle, 1 femelle le 27/4/2002.

*Zora spinimana* (Sundevall) — Pla de la Roque, genêts, au sol, 1 mâle, 1 femelle subadulte le 19/11/2002.

#### Anyphaenidae

*Anyphaena accentuata* (Walckenaer) — Font d'Arques, zone humide, battage, 1 mâle subadulte le 26/4/2002. Chemin de la Font d'Arques, chênes & châtaigniers, battage, 1 immature le 29/4/2002; chênes verts, battage, 1 mâle, 1 femelle le

29/4/2002. — •Frondicole, très largement répandue.

*Anyphaena sabina* L. Koch. — Chemin de la Font d'Arques, chênes & châtaigniers, battage, 2 immatures le 29/4/2002; chênes verts, battage, 1 femelle, 1 femelle subadulte, 1 immature le 29/4/2002. Nord de la Font d'Arques, battage, 4 immatures le 16/11/2002. Sud de la Font d'Arques, battage, 1 immature le 16/11/2002. Ancien chemin d'Olette, litière, 1 immature le 20/11/2002. — •Frondicole, méditerranéenne.

*Anyphaena alboirrorata* Simon. — Nord de la Font d'Arques, fauchage, 1 immature le 10/8/2002. Chemin du col Diagré à Font Frède, pins à crochets, battage, 2 immatures le 11/8/2002; forêt à pins à crochets et sylvestres, battage, 1 immature le 12/8/2002. Col Diagré, prairie près de la bergerie, pierres, 4 femelles le 17/11/2002 (les quatre trouvées dans une loge d'habitation). — La détermination des immatures n'est pas certaine. — •DENIS (1934) note pour cette espèce: "La femelle se trouve dans sa coque individuelle dans une feuille sèche roulée (elle-même souvent sous une pierre)". Des adultes semblent pouvoir se trouver en toutes saisons(?). Il est très probable que cette espèce change d'habitat une fois adulte et fasse sa reproduction au sol.

### Sparassidae

*Micrommata* sp. — Sud-est de la Font del Fornell, creux du talweg, au sol, 2 immatures le 13/8/2002. — Exemplaires trop jeunes pour que l'on puisse les attribuer à l'une ou l'autre des deux espèces possibles. — •Les deux *Micrommata* vivent sur les hautes herbes.

*Olios argelasius* (Walckenaer) — Chemin de la Font d'Arques, chênes verts, battage, 1 immature le 29/4/2002; battage, 1 immature le 10/8/2002; au sol, 1 immature le 10/8/2002. Sud de la Font d'Arques, battage, 1 immature le 10/8/2002. — •Frondicole.

### Thomisidae

— •Les Thomisidae en principe chassent à l'affût, le plus souvent sur la végétation, certains sur les fleurs de préférence (*Thomisus*, *Misumena*), mais d'autres au sol (*Oxyptila*, *Xysticus*).

*Diaea dorsata* (Fabricius) — Chemin de la Font d'Arques, chênes & châtaigniers, battage, 1 immature le 29/4/2002; chênes verts, battage, 2 immatures le 29/4/2002; battage, 1 immature le 10/8/2002. (Sommet du Coronat, en battage, 1 immature le 20/6/1994). — •Frondicole, largement répandue sur toute l'Europe.

<sup>+</sup>*Diaea livens* Simon [= *D. pictilis* Banks]. — Chemin de la Font d'Arques, chênes verts, battage,

2 mâles, 1 immature le 29/4/2002; battage, 2 immatures le 10/8/2002. Sud de la Font d'Arques, battage, 1 immature le 10/8/2002. — Cette espèce fut mise en synonymie de *D. dorsata* (voir conclusions).

*Heriaeus oblongus* Simon [= *H. melloteei* auctorum, non SIMON] — Bas du serrat de la Couytive, friche, fauchage, 2 immatures le 12/8/2002. Sud-est de la Font del Fornell, zone à thym, au sol, 1 mâle le 13/8/2002; fauchage, 1 mâle subadulte le 13/8/2002; creux du talweg, fauchage, 1 immature le 13/8/2002. Pla de la Roque, genêts, au sol, 1 femelle le 19/11/2002. — •Sur la végétation basse ou les herbes.

*Misumena vatia* (Clerck) — Chemin du col Diagré à Font Frède, battage, 1 immature le 11/8/2002. Font Frède, mouillère, fauchage, 1 immature le 11/8/2002. Est de la pinouse de l'Ayrolle, fauchage, 5 immatures le 12/8/2002. Sud-est de la Font del Fornell, zone à thym, fauchage, 2 immatures le 13/8/2002.

*Oxyptila atomaria* (Panzer) — Est de la Pinouse de l'Ayrolle, sol, 1 femelle le 12/8/2002. Col Diagré, pins sylvestres, au sol, 1 femelle le 17/11/2002. Champ dans le rec de la Font Eyxen, sol, 1 mâle le 20/11/2002.

*Synaema globosum* (Fabricius) — Chemin de la Font d'Arques, chênes verts, battage, 3 immatures le 29/4/2002. Nord de la Font d'Arques, fauchage, 1 mâle subadulte, 1 femelle subadulte le 10/8/2002; battage, 2 immatures le 16/11/2002. Bas du serrat de la Couytive, friche, fauchage, 6 immatures le 12/8/2002; au sol, 1 immature le 12/8/2002. Est de la pinouse de l'Ayrolle, fauchage, 1 immature le 12/8/2002. Sud-est de la Font del Fornell, zone à thym, fauchage, 1 immature le 13/8/2002.

*Tmarus* sp. — Chemin de la Font d'Arques, chênes verts, battage, 1 immature le 29/4/2002. Nord de la Font d'Arques, battage, 1 immature le 16/11/2002. Bas du serrat de la Couytive, friche, fauchage, 1 immature le 12/8/2002.

*Thomisus* sp. — Bas du serrat de la Couytive, friche, fauchage, 2 immatures le 12/8/2002. Sud-est de la Font del Fornell, zone à thym, fauchage, 2 immatures le 13/8/2002.

(*Xysticus erraticus* (Blackwall) — Arête du Coronat, prairie à l'alt. 1800 m, en fauchage, 1 mâle le 20/6/1994).

(*Xysticus gallicus* Simon — Arête du Coronat, prairie à l'alt. 1800 m, en fauchage, 1 mâle, 1 femelle, 4 immatures le 20/6/1994).

<sup>°</sup>*Xysticus johannislupi* Denis. — Champ dans le rec de la Font Eyxen, sol, 1 femelle le 20/11/2002.

*Xysticus ninnii* Thorell. — Cortal del Plorayre, genêts, sol, 1 femelle le 11/8/2002.

*Xysticus robustus* (Hahn) — Sud-est de la Font del Fornell, creux du talweg, au sol, 1 mâle le 13/8/2002.

### Philodromidae

— • Mêmes mode de vie que les Thomisidae. On peut observer, chez les *Philodromus*, des toiles de chasse résiduelles : un petit anneau de soie dans lequel se tient l'araignée. Les *Philodromus* sont en principe sur la végétation, les *Thanatus* au sol, les *Tibellus* sur les grandes herbes.

*Philodromus aureolus* (Clerck) — Nord de la Font d'Arques, fauchage, 1 femelle le 10/8/2002.

*Philodromus albidus* Kulczynski. — Sud de la Font d'Arques, en battage, 1 femelle le 10/8/2002.

*Philodromus rufus* Walckenaer? — Font d'Arques, zone humide, battage, 1 immature le 26/4/2002. Chemin de la Font d'Arques, chênes verts, battage, 1 immature le 29/4/2002; chênes & châtaigniers, battage, 2 immatures le 29/4/2002. Nord de la Font d'Arques, battage, 3 immatures le 16/11/2002. — *P. rufus* se distingue difficilement de *P. albidus* (si toutefois cette espèce est valide), d'après les organes génitaux; or, ces exemplaires sont immatures.

*Philodromus bistigma* Simon? — Nord de la Font d'Arques, au sol, 2 immatures le 16/11/2002. Ancien chemin d'Olette, litière, 1 immature le 20/11/2002. — Cette espèce a été mise à tort dans la synonymie de *P. pulchellus*. Elle s'en distingue par la coloration, par les organes génitaux et par la biologie : *P. pulchellus* vit sur la végétation basse, *P. bistigma* sur la litière.

*Philodromus collinus* C.L. Koch. — Font Frède, pins sylvestres et à crochets, battage, 1 femelle subadulte le 12/8/2002. Sud-est de la Font del Fornell, creux du talweg, battage, 1 femelle le 13/8/2002.

*Philodromus dispar* Walckenaer. — Font d'Arques, zone humide, fauchage, 1 immature, au sol, 2 immatures, battage, 2 mâles subadultes le 26/4/2002. Chemin de la Font d'Arques, chênes et châtaigniers, litière, 1 mâle subadulte, battage, 1 immature, le 29/4/2002; chênes verts, litière, 1 mâle subadulte, battage, 1 mâle subadulte, 1 femelle subadulte, le 29/4/2002. Sud de la Font d'Arques, battage, 3 immatures le 10/8/2002. Col Diagré, pins sylvestres, au sol, 3 mâles subadultes, 3 immatures le 17/11/2002. Chemin du col Diagré à Font Frède, pins à crochets, fauchage, 2 immatures le 11/8/2002. — Bien qu'immatures, la détermination de ces individus est très probable. — • Frondicole de sous-bois.

*Philodromus emarginatus* (Schrank) — Font Frède, prairie, battage, 1 immature le 11/8/2002; fau-

chage, 1 immature le 11/8/2002. Col Diagré, pins sylvestres, en battage, le 17/11/2002.

*Philodromus margaritatus* (Clerck) — Col Diagré, forêt de pins sylvestres, battage, 1 femelle subadulte, 2 immatures (?) le 27/4/2002. Font Frède, battage autour de la prairie, 1 immature (?) le 28/4/2002. (Sommet du Coronat, battage, 3 immatures le 20/6/1994).

*Thanatus atratus* Simon. — Cortal del Plorayre, au sol sous les genêts, 1 femelle le 11/8/2002. — *T. vulgaris* et *T. atratus* sont des espèces distinctes, toutes deux à vaste répartition (de l'ouest de l'Europe au centre de la Sibérie).

*Tibellus* sp. — Cortal del Plorayre, au sol sous les genêts, 1 immature le 11/8/2002. Sud-est de la Font del Fornell, creux du talweg, sol, 4 immatures le 13/8/2002. Pla de la Roque, genêts, sol, 1 immature le 19/11/2002. Champ dans le rec de la Font Eyxen, sol, 1 immature le 20/11/2002.

### Salticidae

— • Les Salticidae sont les araignées qui ont la meilleure vue. Elle sont diurnes et sautent sur leur proie.

+ *Ælurillus festivus* (C.L. Koch) — bas du serrat de la Couytive, friche, au sol, 1 femelle le 12/8/2002.

*Ballus depressus* (Walckenaer) [= *Ballus chalybeius* auct. non Walckenaer] — Chemin de la Font d'Arques, chênes verts, battage, 1 mâle, 1 immature le 29/4/2002; battage, 1 immature le 10/8/2002. Sud de la Font d'Arques, battage, 1 immature le 10/8/2002.

*Bianor tantulus* (Simon) [= *Sibianor tantulus*] — Font Frède, prairie, zone non pâturée, au sol, 1 immature le 28/4/2002; Font Frède, mouillère, au sol, 1 femelle le 11/8/2002. — Espèce distincte de *B. aenescens* [= *aurocinctus* auct.], elle a une large répartition : de la France à la région de Magadan (est de la Sibérie); *B. aemulus*, d'Amérique du nord, en est probablement synonyme.

*Cyrrba algerina* (Lucas) — Bas du serrat de la Couytive, friche, sol, 1 mâle subadulte le 19/11/2002. (ancien chemin d'Olette, 1 femelle le 18/7/1995). — • Espèce méditerranéenne.

*Dendryphantes nidicolens* (Walckenaer) — Chemin de la Font d'Arques, chênes verts, battage, 1 immature le 29/4/2002.

*Dendryphantes rudis* (Sundevall) — Chemin du col Diagré à Font Frède, pins à crochets, battage, 1 immature. Font Frède, forêt à pins à crochets et sylvestres, battage, 1 mâle le 12/8/2002. (Sommet du Coronat, en battage, 1 femelle le 20/6/1994).

+ *Evarcha michailovi* Logunov? — Sud-est de la Font del Fornell, creux du talweg, sol, 1 immature le 13/8/2002. Champ dans le rec de la Font

- Eyxen, sol, 1 immature le 20/11/2002. — (voir conclusions).
- Evophrys gambosa* (Simon)? — Bas du serrat de la Couytive, friche, au sol, 1 femelle le 12/8/2002.
- Evophrys nigripalpis* Simon. — Chemin de la Font d'Arques, chênes verts, litière, 2 femelles et 2 immatures le 29/4/2002, rochers, sous les pierres, 1 immature le 29/4/2002; chênes verts, au sol, 1 mâle le 10/8/2002. Bas du serrat de la Couytive, friche, sol, 1 femelle le 12/8/2002, 2 femelles, 1 immature le 19/11/2002. Nord de la Font d'Arques, au sol, 1 mâle, 2 immatures le 16/11/2002.
- Heliophanus cupreus* (Walckenaer) — Chemin de la Font d'Arques, au bord du ruisseau, litière, 1 mâle le 29/4/2002. Est de la pinouse de l'Ayrolle, fauchage, 1 mâle le 12/8/2002.
- (*Heliophanus dubius* C.L. Koch — Arête du Coronat, point côté 1946 m, en fauchage, 1 mâle le 20/6/1994).
- Heliophanus kochi* (Simon) — Bas du serrat de la Couytive, friche, fauchage, 1 femelle le 12/8/2002. (Environs de Jujols, zone du chêne vert, 1 femelle le 21/7/1995).
- Icius hamatus* (C.L. Koch) — Chemin de la Font d'Arques, chênes & châtaigniers, battage, 1 mâle le 29/4/2002; chênes verts, 1 immature le 29/4/2002; battage, 1 mâle, 1 immature le 10/8/2002. Nord de la Font d'Arques, fauchage, 1 femelle, 1 immature le 10/8/2002. Sud de la Font d'Arques, battage, 1 mâle le 8/10/2002.
- Leptorchestes mutiloides* (Lucas) — Chemin de la Font d'Arques, zone méditerranéenne, au sol, 1 femelle subadulte le 29/4/2002.
- +*Neon robustus* Lohmander. — Chemin de la Font d'Arques, chênes verts, sol, 1 femelle le 10/8/2002. — (voir conclusions).
- Pellenes* sp. — Cortal del Plorayre, genêts, au sol, 1 femelle subadulte le 11/8/2002.
- Philaeus chrysops* (Poda) — Bas du serrat de la Couytive, friche, sol, 1 immature le 19/11/2002. Champ dans le rec de la Font Eyxen, au sol, 1 femelle le 20/11/2002.
- Phlegra cinereofasciata* (Simon) — Bas du serrat de la Couytive, friche, au sol, 1 femelle le 19/11/2002.
- Saitis barbipes* (Simon) — Font d'Arques, zone humide, au sol, 1 femelle, 1 mâle subadulte, 2 immatures le 26/4/2002. Chemin de la Font d'Arques, chênes verts, litière, 4 immatures, en battage, 1 immature le 29/4/2002; au sol, 1 immature le 10/8/2002. Chemin de la Font d'Arques, chênes et châtaigniers, au sol, 1 femelle subadulte le 29/4/2002. Sud de la Font d'Arques, au sol, 2 immatures le 10/8/2002. Nord de la Font d'Arques, au sol, 1 femelle, 1 immature le 10/8/2002. — • Espèce commune dans les litières de sous-bois.
- +(*Salticus* sp. — Font Frède, 1 mâle le 22/7/1995. — Cette espèce encore indéterminée semble fréquente sur l'ouest des Pyrénées).

## Opilions

### Nemastomatidae

(*Histicostoma dentipalpe* (Ausserer)? — Ancien chemin d'Olette, sous-bois, 1 individu le 25/7/1995.) — L'espèce semble nouvelle pour les Pyrénées.

### Phalangidae

*Homalenotus coriaceus* (Simon) — Sud-est de la Font del Fornell, creux du talweg, au sol, 1 femelle subadulte le 18/11/2002.

(*Homalenotus romanus* (Simon) — Ancien chemin d'Olette, sous-bois, 2 individus le 25/7/1995.)

*Leiobunum* sp. — Sud-est de la Font del Fornell, creux du talweg, sol, 1 immature le 18/11/2002.

(*Lophopilio palpinalis* (Herbst) — Font Frède, 4 individus le 22/7/1995.)

*Odiellus spinosus* (Bosc) — Col Diagré, forêt de pins, au sol, 2 immatures le 27/4/2002. Cortal del Plorayre, genêts, 1 immature le 27/4/2002. Chemin de la Font d'Arques, chênes verts, sol, 12 immatures le 29/4/2002. Sud de la Font d'Arques, battage, 1 mâle le 10/8/2002; au sol, 1 mâle, 1 femelle le 29/8/2002; battage, 3 immatures le 16/11/2002. Nord de la Font d'Arques, au sol, 1 femelle, 1 immature le 16/11/2002. Chemin du col Diagré à Font Frède, pins à crochets, au sol, 1 mâle le 11/8/2002. Col Diagré, pins sylvestres, au sol, 1 immature le 17/11/2002. (Font Frède, 2 individus le 22/7/1995).

*Odiellus troguloides* (Lucas) — Font Frède, mouillère, au sol, 3 immatures le 11/8/2002. Cortal del Plorayre, genêts, au sol, 4 immatures le 11/8/2002. Est de la pinouse de l'Ayrolle, au sol, 2 immatures le 12/8/2002. Sud-est de la Font del Fornell, fauchage, 1 femelle le 13/8/2002. Col Diagré, prairie, sol, 1 femelle, 2 immatures le 17/11/2002. Pla de la Roque, genêts, sol, 2 immatures le 19/11/2002. Champ dans le rec de la Font Eyxen, sol, 1 mâle le 20/11/2002. (Font Frède, 1 femelle le 22/7/1995).

*Phalangium opilio* (Linné) — Col Diagré, pins sylvestres, sol, 1 femelle, 1 immature le 11/8/2002. Est de la pinouse de l'Ayrolle, battage, 1 mâle le 12/8/2002. Col Diagré, prairie, sol, 1 femelle le 17/11/2002. Sud-est de la Font del Fornell, thym, au sol, 1 mâle le 18/11/2002. (Font Frède, mâles et femelles, le 22/7/1995).

## Conclusions

### Espèces remarquables

*Mecynargus foveatus* (Dahl) — Espèce non encore signalée en France. Nous en avons un mâle et une femelle de Haute Loire. L'espèce est connue d'Allemagne, Suisse, Italie, Autriche, Biélorussie, Estonie et Ukraine.

*Macrargus carpenteri* (O. P.-Cambridge). — Espèce nouvelle pour la France. Elle est connue de Grande Bretagne (moitié nord surtout), Belgique, Allemagne, Suisse, Italie, et vers l'est jusqu'à l'Estonie, Russie et Ukraine.

*Meioneta equestris* (L. Koch) — Proche de *Meioneta gulosa*, cette espèce s'en distingue par la forme de la "lamelle caractéristique". Cet unique exemplaire correspond, à très peu de chose près, à ceux figurés par MILLER & WEISS de Tchécoslovaquie. L'espèce est connue d'Allemagne, Autriche, Tchécoslovaquie, Pologne, Suisse, Slovénie et Italie. Elle est nouvelle pour la faune française, et c'est probablement sa station la plus méridionale.

*Micaria triguttata* Simon. — L'espèce a été décrite d'Espagne (Miranda de Ebro), citées de diverses localités de ce pays (dont San Juan de la Peña, Huesca) et retrouvée en Algérie (BOSMANS & BLICK, 2000).

*Diaea livens* Simon [= *D. pictilis* Banks]. — Cette espèce fut décrite du massif de la Sainte Baume, mais mise en synonymie de *D. dorsata* par son auteur, les critères de coloration étant jugés non fiables. Elle se distingue de *D. dorsata* par une teinte générale vert très pâle sur le vivant, l'abdomen à tache brune réduite à des mouchetures brunes, et en outre par des détails des organes génitaux. Les très jeunes individus des deux espèces ont probablement la même coloration. Du fait de sa mise en synonymie précoce, c'est ici la seconde station connue pour la France. Elle est connue également de Californie et d'Europe centrale.

Diverses espèces récoltés à Jujols l'avaient déjà été à Nohèdes et jugées nouvelles pour la France. Ces re-captures sont :

*Lathys alticola* (Denis). — Espèce décrite du Maroc, retrouvée à Nohèdes (P.-O.; LEDOUX, EME-RIT & PINAULT, 1996), en Dordogne et dans le Loir et Cher. Elle pourrait être synonyme d'une espèce insuffisamment décrite d'Europe.

*Evarcha michailovi* Logunov. — Espèce décrite de Sibérie, récoltée en plusieurs stations des Pyrénées Orientales. et du sud de la France. Elle était confondue avec *Evarcha laetabunda*, dont les stations sûres sont dans le Puy de Dôme (tourbières) et le Loiret (bords de la Loire).

*Neon robustus* Lohmander — Il semble que *N. robustus* soit en fait le *Neon* appelé habituellement

*N. reticulatus* en France, au moins dans le sud, le vrai *N. reticulatus* étant en Grande Bretagne et dans l'Europe du Nord. A confirmer, car la différence entre *N. robustus* et *N. reticulatus* est légère.

### Richesse spécifique globale

Au cours de cette étude, nous avons rencontré 188 espèces d'araignées (ou 211 espèces si on ajoute celles récoltées auparavant).

Pour comparer cette richesse spécifique à celle d'autres réserves étudiées antérieurement, il nous faut réduire ce nombre au nombre d'espèces espérées si le nombre d'individus récoltés avait été identique, ce que permet un calcul proposé par HURLBERT (1971). Ce calcul, fait sur la base des collections de l'un d'entre nous, donne, pour 200 individus récoltés, 106 espèces d'araignées à espérer pour Nohèdes, 87 pour Jujols, et 61 pour Mantet. Si on tient compte que Nohède présente dans l'ensemble des milieux beaucoup plus variés, la richesse spécifique de Jujols, où presque tout est en adret, où les mouillères, marais ou bords de ruisseaux sont rares et étroits, doit être considérée comme très notable, ceci d'autant plus que, lors de la récolte, les milieux se sont montrés souvent pauvres en individus (cf. théorie de RANTA & VEPSALAINEN, selon laquelle les milieux inhospitaliers, où la mortalité est forte, permettent la cohabitation d'un plus grand nombre d'espèces; voir RASMONT, 1989).

Comparé à Nohèdes également, il semble que la proportion d'espèces endémiques pyrénéennes soit moindre ici, ce qui est normal si on considère que beaucoup de ces endémiques ont été trouvés, à Nohèdes, en forêt d'ubac.

### Diversité des milieux

Pour établir le tableau I, nous avons regroupés les stations de la façon suivante :

1. Zones basses, prairies et friches aux environs de Jujols, serrat de la Couytive et rec de la Font Eyxen (regroupés sous le nom de "prairies basses").

2. Zone des chênes verts, ancien chemin d'Olette et chemin des garrigues (vers la Font d'Arques) (regroupées sous le nom de "chênes verts").

3. Environs du col Diagré, prairies et landes à genêts (Col Diagré, Cortal del Plorayre, Pla de la Roque) (regroupés sous le nom de "genêts").

4. Environs du col Diagré, forêts (pins sylvestres, pins à crochets, zone à mélèzes, ainsi que le battages à Font Frède [dans les pins de bordure de la prairie] (regroupés sous le nom de "pins")

5. Font Frède, prairies, sauf les battages (et crête du Coronat) (regroupés sous le nom de "prairies hautes").

6. Sud-est de la Font del Fornell (regroupés sous le nom de "Fornell").



Dans le tableau I, comme dans la liste des espèces, les captures antérieures à la présente étude sont entre parenthèses.

Les zones du chêne vert et prairies au-dessous de 1200 m sont les milieux qui ont fourni le plus d'espèces : ceci est dû principalement à un plus grand effort de capture. On y trouve des espèces particulières, rarement récoltées : *Echemus ambiguus*, espèce très sporadique, *Diaea livens*, qui est ici assez fréquente, *Evophrys nigripalpis*, rarement signalée.

Les zones à genêts et les forêts autour de 1200-1800 m d'altitude ont fourni les quatre espèces nouvelles pour la France (dont une, *Macrargus carpenteri*, est peut-être relativement abondante), alors que leur contribution au nombre total d'espèces est modeste : cela indique l'originalité (vue par les araignées...) de ces milieux. Ceci est particulièrement notable pour les forêts de pins dont la faune, quantitativement faible, paraît plus banale.

Les prairies d'altitude ont, lors de cet inventaire, été mal échantillonnées, mais, d'après les récoltes antérieures, montrent une honorable richesse spécifique. Il y a été observé finalement peu d'espèces remarquables, dont seulement un petit nombre des espèces de haute altitude des Pyrénées Orientales (*Gnaphosa lapponum* et *Pardosa oreophila* principalement) : le Coronat culmine à 2.172 m, ce qui laisse peu d'espace à la faune de haute altitude.

La zone escarpée au sud-est de la Font del Fornell a fourni un nombre modéré d'espèces, mais avec deux visites seulement. Ses affinités vont vers la forêt de pins, de même altitude, et vers les prairies de plus basse altitude, pour autant que l'on puisse se fier aux mesures fondées sur ces petits nombres de captures.

### Faune méditerranéenne

Lorsque l'on parle d'espèces "méditerranéennes", on pense généralement à des espèces thermophiles, de basse altitude. Cependant, il existe pour les araignées aussi des espèces méditerranéennes et orophiles, dont le maximum de fréquence se situe autour de 500-1000 m d'altitude. Parmi celles de Jujols, on peut citer *Uroctea durandi* ou *Tegenaria fuesslini*. Un des aspects frappants des araignées de Jujols est le nombre d'espèces méditerranéennes, non orophiles, vivant à relativement haute altitude. Cela apparaît dès le village de Jujols, dont les murs sont pleins de *Filistata insidiatrix*, dont nous ne connaissons pas de citation à pareille altitude (à 1000 m, sur le serrat de la Couytive, elle est encore fréquente). Ces espèces sont principalement :

*Filistata insidiatrix* (1000 m)  
*Zoropsis media* (1100 m)  
*Nemoscolus lauræ* (1480 m)  
*Trabaea paradoxa* (1000 m)  
*Textrix caudata* (1090 m)  
*Callilepis concolor* (1300 m)

*Mesiotelus mauritanicus* (1000 m)

*Anyphaena sabina* (1300 m)

*Anyphaena alboirrorata* (1450 m)

*Cyrba algerina* (1000 m)

*Evophrys nigripalpis* (1250 m)

Il est à noter que, de cette liste, 3 espèces seulement ont été vues à Nohèdes, au point le plus bas de la commune (800 m ; *Trabaea paradoxa*, *Textrix caudata*, *Callilepis concolor*) ou au village (*T. caudata*). Cela souligne clairement que la face sud du Coronat représente un micro-climat particulier. La cause doit en être l'ouverture de la vallée.

Mais, remarquable également, est le fait que, à ces mêmes altitudes et sur cette même face sud du Coronat, se trouvent des espèces à affinités franchement nordiques et dont les Pyrénées pourraient constituer la limite sud, les plus remarquables étant *Macrargus carpenteri* et *Monocephalus castaneipes*, cohabitant avec des espèces pour lesquelles la station serait plutôt la limite nord (*Micaria triguttata*).

En résumé, les caractéristiques intéressantes de la réserve de Jujols sont : la possession d'une zone méditerranéenne d'altitude, avec remontée d'espèces non orophiles ; et une zone moyenne de landes à genêts et forêts de pins, semble-t-il très originale. Les prairies d'altitude sont à explorer plus soigneusement, ainsi que, surtout, les zones de rochers en altitude.

### Bibliographie

- BARRIENTOS & *al.*, 1985. — Artrópodos epigeos del macizo de San Juan de la Peña (Jaca, prov. de Huesca). XIII. Familias de araneidos de escasa representación. In : Artrópodos epigeos del macizo de San Juan de la Peña. — *Pirineos*, **126**, pp. 211-234.
- BOSMANS, R. & DE KEER, R., 1985. — Catalogue des araignées des Pyrénées. Espèces citées, nouvelles récoltes, bibliographie. — *Documents de travail, Institut royal des Sciences naturelles de Belgique*, n°23, 68 pp.
- BOSMANS, R. & BLICK, T., 2000. — Contribution to the knowledge of the genus *Micaria* in the West-palaeartic region, with description of the new genus *Arboricaria* and three new species (Araneae, Gnaphosidae). — *Memorie della Società entomologica italiana*, **78** (2) : 443-476.
- DENIS, J., 1934. — Chasses arachnologiques dans les Pyrénées-Orientales (région de Banyuls-sur-Mer et Vallespir). — *Bulletin de la Société d'Histoire naturelle de Toulouse*, t.65 (1933), pp. 529-591.
- DENIS, J. 1948 — L'étude des Araignées. — *Bulletin de la Société entomologique du Nord de la France*, supplément au n° 39, pp. 1-24.

- FORSTER, R.R. & FORSTER, L.M., 1973. — New Zealand Spiders, an introduction. *Collins, Auckland & London*, 254 p.
- HEIMER, S. & NENTWIG, W., 1991. — Spinnen Mitteleuropas. *Paul Parey*, Berlin & Hamburg, 543 p.
- HURLBERT, S.H., 1971. — The nonconcept of species diversity: a critique and alternative parameters. — *Ecology*, **52** (4) : 577-586.
- LEDOUX, J.-C. & CANARD, A., 1991. — Initiation à l'étude systématique des araignées. 66 p., J.-C. Ledoux éd., Aramon.
- LEDOUX, J.-C., EMERIT, M. & PINAULT, G., 1996. — Les araignées et opilions de Nohèdes (Pyrénées Orientales). *Office pour l'Information Entomologique du Languedoc-Roussillon*, 1996, 36 p.
- LEDOUX, J.-C. & EMERIT, M., 1999. — Certitudes et incertitudes sur la répartition des araignées : le cas de quelques espèces de la faune pyrénéenne. In : Cartographie et conservation de la biodiversité. Actes du Colloque International de la Cartographie des Invertébrés européens (CIE), Prieuré de Marcevol, Arboussols (66-France), 30 août-4 septembre 1991. 11 p.
- LOCKET, G.H. & MILLIDGE, A.F., 1951-1953. — British Spiders, vol. I & II. *The Ray Society*, London. 310 et 447 p.
- LOCKET, G.H., MILLIDGE, A.F. & MERRETT, P., 1974. — British Spiders, vol. III. *The Ray Society*, London. 314 p.
- LUGETTI, G. & TONGIORGI, P., 1965. — Revisione delle specie italiane dei generi *Arctosa* C.L. Koch e *Tricca* Simon, con note su una *Acantholycosa* delle Alpi Giulie (Araneae, Lycosidae). — *Redia*, **49**, 1964-1965, pp. 165-229.
- MAURER, R. & HÄNGGI, A., 1990. — Katalog der Schweizerischen Spinnen, Catalogue des araignées de Suisse. — *Documenta faunistica Helvetica*, **12**, pages non numérotées.
- MILLER, F. & WEISS, I., 1979. — Neue Angaben über die Gattung *Theonina* Simon und *Meioneta* Hull aus Mitteleuropa. — *Věstník Československé společnosti zoologické*, **43**, pp. 30-34.
- NEET, C., 1984. — Etude de l'écologie et de la biologie de *Tetragnatha extensa* (L.) (Araneae: Tetragnathidae) dans une tourbière du Haut-Jura. *Mémoire de Licence, Université de Neuchâtel*, juin 1984.
- RASMONT, P., 1989. — Centres de richesse et centres de pauvreté de la faune des bourdons de France (Hymenoptera, Apidae). Théorie d'Inouye contre théorie de Ranta & Vepsäläinen. In : Utilisation des inventaires d'invertébrés pour l'identification et la surveillance d'espaces de grand intérêt faunistique. — *Inventaires de Faune et de Flore*, fasc. **53**, 1989, pp. 215-225.
- ROBERTS, M.J., 1985-1987. — The spiders of Great Britain and Ireland. *Harley Books, Colchester*. T. 1 : 1985, 229 p., 100 text-fig. T. 2 : 1987, 204 p., 94 text-fig. T.3 : 1985, 256 p., 237 pl.
- ROBERTS, M.J., 1993. — The spiders of Great Britain and Ireland, Appendix to volumes 1 and 2. *Harley Books, Colchester*. 16 p.
- SIMON, E., 1914-1937. — Les Arachnides de France, t. VI. *Roret, Paris*. Fasc. 1 : 1914. Fasc. 2 : 1926. Fasc. 3 : 1929. Fasc. 4 : 1932. Fasc. 5 : 1937.
- THALER, K., 1983. — Bemerkenswerte Spinnenfunde in Nordtirol (Österreich) und Nachbarländern : Deckennetzspinnen, Linyphiidae (Arachnida : Aranei). — *Sonderdruck aus Veröffentlichungen des Museum Ferdinandeum*, **63**, pp. 135-167.

**Tableau I.**  
Répartition des espèces par milieu

	Prairies basses	Chênes verts	Genêts	Pins	Prairies hautes	Fornell
strates: <b>a</b> , sol et base des herbes, <b>b</b> , haut des herbes, <b>c</b> , branches ; +: strate non précisée.						
<i>Nemesia raripila</i>				<b>a</b>	<b>a</b>	
<i>Atypus affinis</i>			<b>a</b>			
<i>Dysdera erythrina</i>	<b>a</b>	<b>a</b>		<b>a</b>	( <b>a</b> )	<b>a</b>
<i>Harpactea hombergi</i>	<b>a</b>	<b>a</b>		<b>ac</b>		<b>a</b>
<i>Harpactocrates</i> sp.				<b>a</b>		
<i>Segestria senoculata</i>		<b>a</b>				
<i>Oonops procerus</i>		<b>a</b>		<b>a</b>		<b>a</b>
<i>Oonopinus angustatus</i>		<b>a</b>				
<i>Pholcus opilionoides</i>		<b>a</b>				
<i>Leptoneta infuscata minos</i>		<b>a</b>				<b>a</b>
<i>Filistata insidiatrix</i>	<b>a</b>	(+)				
<i>Dictyna latens</i>	<b>b</b>	(+)			(+)	
<i>Dictyna sedilloti</i>	<b>a</b>					
<i>Lathys alticola</i>				<b>a</b>		
<i>Lathys humilis</i>		<b>bc</b>		<b>ac</b>		
<i>Lathys stigmatisata</i> ?	<b>a</b>					
<i>Nigma</i> sp.		<b>bc</b>				
<i>Amaurobius erberi</i>	<b>a</b>					
<i>Amaurobius similis</i>		<b>a</b>	<b>a</b>	<b>a</b>		<b>a</b>
( <i>Titanoeca obscura</i> )					( <b>a</b> )	
<i>Zoropsis media</i>		<b>a</b>				
<i>Hyptiotes flavidus</i>		<b>b</b>				
<i>Uloborus walckenaerius</i>	<b>a</b>					
<i>Uroctea durandi</i>		<b>a</b>	<b>a</b>			
<i>Zodarium</i> sp.		<b>a</b>	<b>a</b>			
<i>Achaearana</i> sp.		<b>c</b>				
<i>Anelosimus</i> sp.		<b>c</b>				
<i>Crustulina guttata</i>		<b>a</b>	<b>a</b>	<b>a</b>		
<i>Crustulina scabripes</i>	<b>a</b>					
<i>Dipoena braccata</i>				<b>b</b>		<b>b</b>
<i>Dipoena convexa</i>	<b>a</b>	<b>c</b>				
<i>Dipoena coracina</i>			<b>a</b>			
<i>Dipoena melanogaster</i>		<b>bc</b>				
<i>Enoplognatha latimana</i>			<b>a</b>			
<i>Enoplognatha testacea</i>	<b>a</b>	<b>a</b>				
<i>Enoplognatha</i> sp.			<b>a</b>			
<i>Episinus truncatus</i>						<b>a</b>
<i>Euryopsis acuminata</i>	<b>a</b>					
<i>Neottiura bimaculata</i>			<b>a</b>			<b>a</b>
<i>Neottiura curvimana</i>	<b>a</b>					
<i>Robertus lividus</i>					<b>a</b>	
( <i>Robertus mazaurici</i> )		( <b>a</b> )				
<i>Steatoda albocincta</i> ?			<b>a</b>			
<i>Steatoda pyrenaica</i>		<b>a</b>				
<i>Theridium mystaceum</i>				<b>c</b>		

**Tableau I** (suite)  
Répartition des espèces par milieux

strates: <b>a</b> , sol et base des herbes, <b>b</b> , haut des herbes, <b>c</b> , branches ; +: strate non précisée.	Prairies basses	Chênes verts	Genêts	Pins	Prairies hautes	Fornell
<i>(Theridium nigrovariegatum)</i>		(+)				
<i>Theridium pallens</i>		<b>c</b>				
<i>Theridium tinctum</i>		<b>bc</b>		<b>c</b>		
<i>Theridium sisyphium</i>				<b>bc</b>		
<i>Theridium</i> sp. ( <i>sisyphium</i> ou <i>impressum</i> )	<b>a</b>			<b>c</b>		
<i>Theridium varians</i>				<b>c</b>	(c)	<b>c</b>
<i>Ero</i> sp.						<b>a</b>
<i>Ceratinella brevis</i>		<b>a</b>		<b>a</b>		
<i>Cineta gradata</i>				<b>c</b>		
<i>Lophocarenum</i> sp.?				<b>a</b>		
<i>Mecynargus foveatus</i>				<b>a</b>		
<i>Micrargus herbigrada</i>					<b>a</b>	
<i>Micrargus subaequalis</i>					<b>a</b>	
<i>Minicia marginella</i>	<b>a</b>				<b>a</b>	<b>a</b>
<i>(Minyriolus pusillus)</i>					(a)	
<i>Monocephalus fuscipes</i>			<b>a</b>		<b>a</b>	
<i>Monocephalus castaneipes</i>				<b>a</b>		
<i>(Panamomops sulcifrons)</i>					(a)	
<i>Pelecopsis nemoralis</i>	<b>a</b>	<b>a</b>	<b>a</b>			
<i>Tiso vagans</i>					<b>a</b>	
<i>Trichoncus vasconicus</i>		<b>a</b>				
<i>Typhochrestus simoni</i>	<b>a</b>	<b>a</b>				
<i>Bolyphantes alticeps</i>					<b>a</b>	
<i>(Bolyphantes luteolus)</i>					(a)	
<i>Centromerus albidus</i>		<b>a</b>		<b>a</b>		
<i>Centromerus prudens</i>			<b>a</b>			
<i>Diplostyla concolor</i>		<b>a</b>				
<i>Frontinella frutetorum</i>		<b>c</b>				
<i>Leptyphantes minutus</i>		<b>a</b>				
<i>Leptyphantes pinicola</i>				<b>a</b>		
<i>Leptyphantes</i> sp.	<b>a</b>					
<i>Leptyphantes tenuis</i>			<b>ab</b>		(a)	
<i>Leptyphantes mansuetus</i>					<b>a</b>	
<i>Linyphia</i> sp. (gr. <i>triangulais</i> )						<b>b</b>
<i>Macrargus carpenteri</i>			<b>a</b>			
<i>(Meioneta gulosa)</i>					(a)	
<i>Meioneta equestris</i>				<b>a</b>		
<i>Meioneta fuscipalpis?</i>	<b>a</b>					
<i>Meioneta rurestris</i>			<b>a</b>		<b>a(b)</b>	
<i>Microlinyphia pusilla</i>		<b>a</b>			(+)	
<i>Microneta viaria</i>		<b>a</b>				
<i>Neriere furtiva</i>						<b>a</b>
<i>Neriere radiata</i>		<b>b</b>		<b>a</b>		
<i>(Stemonyphantes lineatus)</i>		(+)				
<i>Theonina cornix</i>	<b>a</b>					

**Tableau I** (suite)  
Répartition des espèces par milieux

	Prairies basses	Chênes verts	Genêts	Pins	Prairies hautes	Fornell
strates: <b>a</b> , sol et base des herbes, <b>b</b> , haut des herbes, <b>c</b> , branches ; +: strate non précisée.						
<i>Aculepeira ceropegia</i>			<b>b</b>		<b>b(c)</b>	
<i>Agalenatea redii</i>	<b>b</b>					
<i>Araneus diadematus</i>				<b>c</b>		<b>ac</b>
<i>Araneus quadratus</i>			<b>b</b>			
( <i>Araniella alpica</i> )					(+)	
<i>Araniella cucurbitina</i>		<b>c</b>				<b>b</b>
<i>Atea</i> sp.		<b>c</b>		<b>bc</b>		
<i>Cercidia prominens</i>	<b>a</b>					
<i>Gibbaranea</i> sp.	<b>ab</b>	<b>bc</b>				
<i>Hyposinga</i> sp.	<b>a</b>					
<i>Mangora acalypha</i>	<b>ab</b>	<b>ac</b>	<b>b</b>		<b>(b)</b>	<b>b</b>
<i>Nemoscolus laurae</i>		(+)				<b>a</b>
<i>Nuctenea umbratica</i>		<b>b</b>	<b>+</b>			
<i>Zilla diodia</i>		<b>bc</b>				
( <i>Zygiella kochi</i> )	?+					
( <i>Zygiella montana</i> )					<b>(c)</b>	
<i>Zygiella x-notata</i>	<b>b</b>					
<i>Agelena labyrinthica</i>						<b>b</b>
<i>Tegenaria agrestis</i>			<b>a</b>	<b>a</b>		
<i>Tegenaria atrica</i>		<b>a</b>				
<i>Tegenaria fuesslini</i>		<b>a</b>				
<i>Textrix caudata</i>	<b>a</b>					
<i>Hahnia candida</i>		<b>a</b>				<b>a</b>
<i>Hahnia ononidium</i>				<b>a</b>	<b>(a)</b>	
<i>Hahnia petrobia</i>		<b>a</b>		<b>a</b>		<b>a</b>
<i>Pisaura mirabilis</i>	<b>ab</b>		<b>ab</b>	<b>ab</b>	<b>b</b>	<b>ab</b>
<i>Alopecosa accentuata</i>					<b>a</b>	
<i>Alopecosa cursor</i>			<b>b</b>			
<i>Alopecosa lacinososa</i>	<b>a</b>			<b>a</b>		<b>a</b>
<i>Hogna radiata</i>	<b>a</b>					
<i>Pardosa bifasciata</i>			<b>ab</b>			
<i>Pardosa lugubris</i>		<b>a</b>				
<i>Pardosa monticola</i>			<b>a</b>		<b>a</b>	
( <i>Pardosa oreophila</i> )					<b>(a)</b>	
<i>Pardosa pullata</i>					<b>a</b>	
<i>Trabaea paradoxa</i>	<b>a</b>					
<i>Oxyopes</i> sp. (cf. <i>lineatus</i> )	<b>ab</b>					
( <i>Oxyopes lineatus</i> )		(+)				
<i>Oxyopes</i> sp. ( <i>heterophthalmus</i> ?)	<b>a</b>					
<i>Aphantaulax seminigra trimaculata</i>		<b>a</b>				
<i>Callilepis concolor</i>		<b>a</b>				
( <i>Callilepis nocturna</i> )					<b>(a)</b>	
<i>Drassodes cupreus</i>				<b>a</b>	<b>(a)</b>	
<i>Drassodes rubidus</i>						<b>a</b>
<i>Echemus ambiguus</i>		<b>a</b>				

**Tableau I** (suite)  
Répartition des espèces par milieux

strates: <b>a</b> , sol et base des herbes, <b>b</b> , haut des herbes, <b>c</b> , branches ; +: strate non précisée.	Prairies basses	Chênes verts	Grenêts	Pins	Prairies hautes	Fornell
	<i>(Gnaphosa lapponum)</i>					(a)
<i>Gnaphosa cantabrica?</i>						a
<i>(Haplodrassus concertor?)</i>					(a)	
<i>Haplodrassus macellinus</i>	a					
<i>Haplodrassus dalmaticus</i>		a				
<i>Haplodrassus silvestris</i>		a				
<i>Nomisia</i> sp.	a					
<i>Phaeoedus braccatus</i>	a				(a)	a
<i>Poecilochroa albomaculata</i>		ab				
<i>Zelotes aeneus</i>		a				
<i>(Zelotes apicorum)</i>					(a)	
<i>Zelotes electus</i>			a			
<i>Zelotes gallicus</i>		a				
<i>Zelotes praeficus</i>				a		
<i>Zelotes thorelli</i>		a				
<i>Micaria triguttata</i>			a			
<i>Micaria</i> sp.			a			
<i>(Micaria guttulata)</i>					(a)	
<i>Agroeca pullata</i>	a		a			a
<i>Mesiotelus mauritanicus</i>	a					
<i>Phrurolithus nigrinus</i>	a	a				
<i>Scotina celans</i>		a		a		
<i>Chiracanthium punctorium</i>			b			
<i>Clubiona compta</i>		ac				
<i>(Clubiona neglecta)</i>	(?b)					
<i>Clubiona genevensis</i>			a			
<i>Zora manicata</i>				a		
<i>Zora spinimana</i>			a			
<i>Anyphaena accentuata</i>		c				
<i>Anyphaena sabina</i>		ac				
<i>Anyphaena alboirrorata</i>		b		ac		
<i>Micrommata</i> sp.						a
<i>Olios argelasius</i>		ac				
<i>Diaea dorsata</i>		c		(c)		
<i>Diaea livens</i>		c				
<i>Heriaeus oblongus</i>	b		a			ab
<i>Misumena vatia</i>				bc	b	b
<i>Oxyptila atomaria</i>	a			a		
<i>Synaema globosum</i>	ab	bc		b		b
<i>Tmarus</i> sp.	b	c				
<i>Thomisus</i> sp.	b					b
<i>(Xysticus erraticus)</i>					(b)	
<i>(Xysticus gallicus)</i>					(b)	
<i>Xysticus johannis lupi</i>	a					
<i>Xysticus ninnii</i>			a			

**Tableau I** (suite et fin)  
Répartition des espèces par milieux

strates : <b>a</b> , sol et base des herbes, <b>b</b> , haut des herbes, <b>c</b> , branches ; + : strate non précisée.	Prairies basses	Chênes verts	Genêts	Pins	Prairies hautes	Fornell
<i>Xysticus robustus</i>						<b>a</b>
<i>Philodromus aureolus</i>		<b>b</b>				
<i>Philodromus albidus</i>		<b>c</b>				
<i>Philodromus rufus</i> ?		<b>c</b>				
<i>Philodromus bistigma</i> ?		<b>a</b>				
<i>Philodromus collinus</i>				<b>c</b>		<b>c</b>
<i>Philodromus dispar</i>		<b>abc</b>		<b>ab</b>		
<i>Philodromus emarginatus</i>				<b>c</b>	<b>b</b>	
<i>Philodromus margaritatus</i>				<b>c</b>		
<i>Thanatus atratus</i>			<b>a</b>			
<i>Tibellus</i> sp.	<b>a</b>		<b>a</b>			<b>a</b>
<i>Ælurillus festivus</i>	<b>a</b>					
<i>Ballus depressus</i>		<b>c</b>				
<i>Bianor tantulus</i>					<b>a</b>	
<i>Cyrba algerina</i>	<b>a</b>					
<i>Dendryphantes nidicolens</i>		<b>c</b>				
<i>Dendryphantes rudis</i>				<b>c</b>		
<i>Evarcha michailovi</i> ?	<b>a</b>					<b>a</b>
<i>Evophrys gambosa</i> ?	<b>a</b>					
<i>Evophrys nigripalpis</i>	<b>a</b>	<b>a</b>				
<i>Heliophanus cupreus</i>		<b>a</b>		<b>b</b>		
( <i>Heliophanus dubius</i> )					<b>(b)</b>	
<i>Heliophanus kochi</i>	<b>b</b>					
<i>Icius hamatus</i>		<b>bc</b>				
<i>Leptorchestes mutiloides</i>	<b>a</b>					
<i>Neon robustus</i>		<b>a</b>				
<i>Pellenes</i> sp.			<b>a</b>			
<i>Philaeus chrysops</i>	<b>a</b>					
<i>Phlegra cinereofasciata</i>	<b>a</b>					
<i>Saitis barbipes</i>		<b>a</b>				
( <i>Salticus</i> sp.)					<b>(+)</b>	
( <i>Histicostoma dentipalpe</i> ?)		<b>(+)</b>				
<i>Homalenotus coriaceus</i>						<b>a</b>
( <i>Homalenotus romanus</i> )		<b>(+)</b>				
<i>Leiobunum</i> sp.						<b>a</b>
( <i>Lophopilio palpinalis</i> )					<b>(+)</b>	
<i>Odielus spinosus</i>		<b>ac</b>	<b>a</b>	<b>a</b>	<b>(+)</b>	
<i>Odielus troguloides</i>	<b>a</b>		<b>a</b>	<b>a</b>	<b>a</b>	<b>b</b>
<i>Phalangium opilio</i>			<b>a</b>	<b>ac</b>	<b>(+)</b>	<b>a</b>
Total d'espèces	56	78	40	48	19	39
Total d'espèces, en incluant les récoltes anciennes	(57)	(87)	(40)	(49)	(48)	(38)
Nombre d'espèces rencontrées seulement dans ces milieux	32 (56 %)	50 (57 %)	20 (50 %)	14 (29 %)	27 (56 %)	11 (29 %)