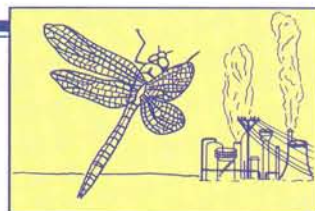


## Votre jardin peut aider les pollinisateurs

par J.N. TASEI



**Le rôle écologique joué par les insectes pollinisateurs dans vos jardins et vergers est considérable ; ils assurent la reproduction de nombreuses plantes et arbres. Il est donc important de protéger ces auxiliaires menacés en leur offrant, juste retour des choses, un jardin riche et équilibré où ils trouveront une nourriture abondante et variée toute l'année.**

Les services rendus par les insectes pollinisateurs de toutes espèces sont très divers. Ils assurent, en particulier, la mise à graines d'un grand nombre de plantes spontanées ou cultivées. Mais il faut savoir que le maintien de leurs populations est étroitement lié à la sauvegarde de leurs sources de nourriture. En effet, ces insectes, qu'ils aient des moeurs sociales, comme l'Abeille domestique et les Bourdons, ou des moeurs non sociales, comme les nombreuses espèces d'abeilles solitaires, s'alimentent principalement sur des fleurs. Ils y prélèvent les sécrétions sucrées produites par les nectaires et le pollen produit par les anthères. Le pollen est la nourriture indispensable au développement des organes reproducteurs ainsi que des larves.

Les insectes pollinisateurs sont présents dans la nature et on observe leurs vols dès les premiers beaux jours de février jusqu'en octobre. Cela veut dire qu'ils ont besoin de fleurs au moins durant neuf des douze mois de l'année.

Les régions de monoculture sont les plus défavorables à la survie des espèces pollinisatrices ; par contre les zones où les cultures sont variées, et particulièrement les parcs et les jardins, sont intéressantes car ces derniers peuvent offrir des floraisons attractives bien échelonnées dans le temps. Il est donc important de veiller à la diversification des plantes que l'on cultive dans ces endroits d'agrément.

Parmi les arbres et arbustes fruitiers, les cerisiers, pommiers, pêchers, pruniers, abricotiers, framboisiers, groseilliers et cassis sont, durant leur floraison, des sources de nectar et de pollen très appréciées par de nombreuses espèces d'abeilles précoces, Andrénes et Osmies. La présence des

arbustes ornementaux tels l'Aubépine, malheureusement fréquemment atteinte par le « feu bactérien » et dont la plantation est sujette à réglementation, le Mahonia, le Cotoneaster, le Groseillier à fleurs, le Genêt commun, la Glycine, l'Abélia assurent un bon échelonnement, dans le temps, des floraisons. Il en est de même pour de nombreuses espèces vivaces décoratives telles que la Corbeille d'argent, la Verge d'or, l'Asclepias, l'Ancolie, le Muflier, le Lupin annuel, le Delphinium, l'Aster, et les plantes à bulbes comme le Muscari, la Tulipe ou le Dahlia qu'il est aisé de planter. Les plantes officinales : Lavande, Romarin, Thym, Basilic, Menthe, Sauge vivace sont également très visitées par les pollinisateurs et offrent un large étalement de floraison. Les plantes annuelles : Giroflée, Réséda, Campanules, Centaurée bleuet, Scabieuse, Silène présentent des fleurs attractives à diverses époques. Enfin, même si ce n'est pas très décoratif, laisser des choux,

carottes et poireaux fleurir est très bénéfique pour les pollinisateurs.

La liste n'est bien sûr pas exhaustive et il faut également savoir que chaque espèce se subdivise en variétés dont les floraisons sont étalées dans le temps et dont les attractivités sont différentes. Retenons simplement que plus un jardin est riche en espèces florales variées plus les insectes pollinisateurs y trouveront des conditions favorables.

### L'auteur

Adeptes de la course à pied pour son plaisir et en compétition, jardinier émérite, cuisinier spécialisé dans la transformation des produits de son jardin, apiculteur amateur, J.N. Tasei est avant tout chercheur à l'INRA de Lusignan, grand spécialiste des insectes pollinisateurs.

Ouvrières de *Bombus terrestris* butinant des fleurs de lupin (cliché S. Carré)

