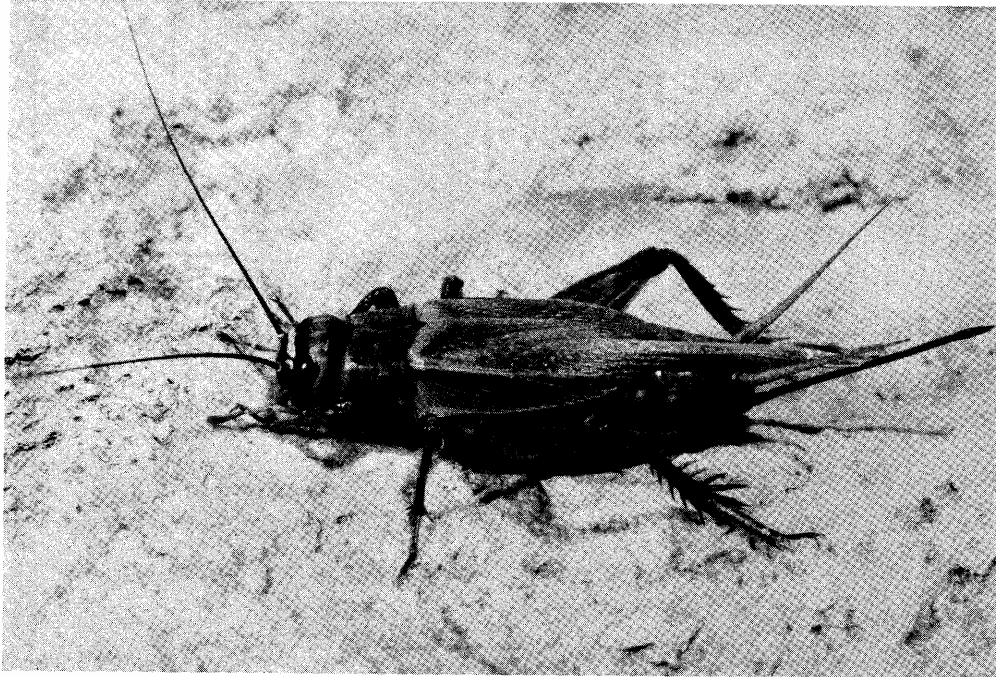


FICHE GRILLON

PAR

P. BOURRICAUD ET R. GUILBOT



CLASSIFICATION

Super Ordre : ORTHOPTERIODEA
Ordre : Grylloidea
Famille : Grillidae
Sous famille : Grillinae
Genre : Acheta FABRICIUS 1775
Espèce : domestica LINNE 1758
Nom commun en français : Grillon domestique
en anglais : House-cricket
en allemand : Hausgrille

REPARTITION GEOGRAPHIQUE

Cet insecte semblerait être d'origine désertique, Nord de l'Afrique, Ouest Asie.

La répartition est vaste, une grande partie de l'Europe, de l'Afrique, certaines parties de l'Asie et aux Etats-Unis.

Trois espèces du genre *Acheta* ont été décrites en France

- *Acheta deserta* PALLAS (1771)
- *Acheta bardigalensis* LATREILLE (1804)
- *Acheta domestica* LINNE (1758)

Le Grillon domestique habite les maisons chaudes, habitué des fournils il n'hésite pas à sortir à la belle saison. Il affectionne à ce moment là les tas d'ordure.

Pour se déplacer le Grillon marche et saute; il ne vole pas ou peu, ses ailes servent quelquefois pour amortir les chutes et surtout pour striduler au moment des parades sexuelles ou lorsque les conditions lui sont favorables. Seul le mâle stridule. Les organes stridulents se trouvent sur toute la partie dorsale des élytres.

Une nervure est modifiée en archet rugueux qui par frottement fait vibrer l'élytre opposée. Au moment des parades REGEN a montré qu'une femelle peut être attirée par le chant du mâle à une distance de 10m. Sur les membres postérieures l'autotomie (1) est fréquente mais il n'y a pas comme chez le Phasme régénération du membre dans la mue suivante.

La femelle est pourvue d'un oviscapte très développé, il y a toujours un spermatophore (2). Les oeufs sont pondus isolément dans le sol, qui doit être suffisamment humide, pour que les oeufs puissent se développer, leur besoin en eau est important puisqu'ils peuvent doubler de volume. L'absorption s'arrête dès que les réserves sont suffisantes.

(1) perte volontaire d'un membre au niveau d'une articulation

(2) enveloppe qui renferme les spermatozoïdes et est élaborée par des glandes annexes de l'appareil génital mâle. Il est placé pendant l'accouplement à la base de l'oviscape de la femelle.

ELEVAGE

1 - ALIMENTATION

Les Grillons ont un régime omnivore : pain, son, flocons d'avoine, gâteaux, fruits et divers légumes; tomate, salade, etc... (ne pas oublier de rincer les fruits et légumes pour éliminer les insecticides),

2 - CONDITIONS D'ELEVAGE DES JEUNES ET DES ADULTES

Température : 28-30°C

Lumière : pas d'exigence particulière (le Grillon est nocturne)

Hygrométrie : Suffisante avec un abreuvoir

3 - MATERIEL

Le matériel d'élevage doit être étanche, outre le désagrément de voir dans tous les coins de la maison les Grillons, il y a des risques au niveau des vêtements, rideaux etc....

Un cristallisateur ou un aquarium recouvert de grillage type garde-manger, conviendra parfaitement. Une cage (L 0,50 x h 0,40 x l 0,30) aux côtés grillagés à la face transparente (vitres plastiques) le plancher fond et dessus en bois plastifié pourra être facilement construit et utilisé

Dans ce terrarium une lampe électrique de 40 Watts maintiendra une température de 28-30°C. Elle sera placée dans un pot de fleur retourné.

Des cachettes aménagées avec des débris de briques creuses, de petites planches, fragments d'écorce, des débris de pots etc.... On pourra disposer dans la cage une sorte de casier sans fond aux cases de 3cm de côté, les Grillons s'amoncelleront sur ces gradins.

Dans ces conditions de chaleur et d'aération le milieu est généralement très sec. Il est indispensable de pulvériser de l'eau à l'intérieur des terrariums ou mieux d'y introduire en permanence une éponge imbibée d'eau.

ACCOUPLEMENT ET PONTE

L'alimentation et les conditions d'élevage énumérés ci-dessus conviennent parfaitement pour les accouplements.

La première fécondation a lieu 3 ou 4 jours après la dernière mue. La ponte suit immédiatement.

L'accouplement s'effectue pendant tout le cours de la vie imaginaire mais la période de plus grande fécondité correspond aux deux premiers tiers de leur existence.

La ponte a lieu dans le sol. Un pot de fleur ou pot en plastique percé pour faciliter l'écoulement de l'eau (diamètre et hauteur 10 cm) rempli de terreau léger (3) sera introduit dans la cage. Veillez que ce terreau soit toujours très humide (60 à 70%). Le pot plastique permet plus facilement l'observation des pontes et l'éclosion.

Cage GRILLON : REF E1 41

Dimensions : 1.0,50 x 1.0,30 x h.0,40 (100 couples)

Face : matière transparente (vitre plastique)

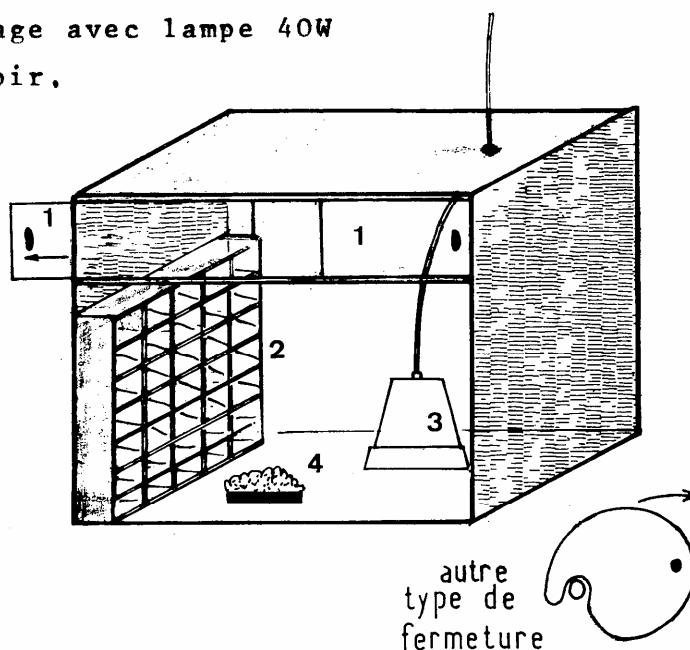
Côtés : grillagés (1) porte coulissante (grillage type garde-manger)

Plancher fond-dessous : en bois verni ou plastifié, en vitre plastique. Le dessus est mobile pour faciliter le nettoyage.

(2) Casier 3 x 3 x 3 cm

(3) Chauffage avec lampe 40W

(4) Abreuvoir.



(3) terreau tamisé seul ou mélangé à 1/3 de sable fin.

Durée de développement à 34°

Oeuf 9 à 10 jours

L₁ à la mue imaginale : 50 jours : les femelles apparaissent généralement quelques heures avant les mâles.

Durée de la vie d'un adulte : 2 mois environ.

BIBLIOGRAPHIE

- . Revue Française d'Entomologie IV 1937 pp.157 à 162,
G.COUSIN, Elevage et biologie de quelques Grullodes.
- . La biologie des Orthoptères de L.CHOPARD, P. LE CHEVALIER
- . Faune de France Rémy PERRIER Tome III, Myriapodes
insectes inférieurs.